

# Euleptes europaea (Gené, 1839)

## Eulepte d'Europe

### Écologie et statut de l'espèce

**cd\_ref** 79271

**Famille** Sphaerodactylidae

**Aire de répartition mondiale** : Espèce monospécifique, unique représentante du genre Euleptes, l'Eulepte d'Europe est endémique de l'ouest méditerranéen. Il occupe principalement les milieux insulaires tyrrhéniens (Corse, Sardaigne, archipel de Toscane, archipel de la Galite, Iles de Marseille, Iles d'Hyères, Iles des Embiez, Iles de Lérins) et quelques localités continentales dans la région Ligure, le long de la côte Toscane au Nord du Monte Argentario ainsi qu'à l'est des Alpes-Maritimes.

**Distribution régionale** : L'Eulepte d'Europe est présent dans les milieux insulaires des départements des Bouches-du-Rhône, du Var et des Alpes-Maritimes. Ce dernier département abrite également les seules populations continentales connues à ce jour en France.

**Habitats** : Cette espèce est principalement inféodée au substrat rocheux : paroi rocheuse, éboulis, muret en pierre sèche, bâti ancien, etc.

**Phénologie** : Cette espèce est active toute l'année mais surtout au printemps, en été et en automne

**Programme de conservation** : <http://www.cen-paca.org/index.php?>

**Statuts** :

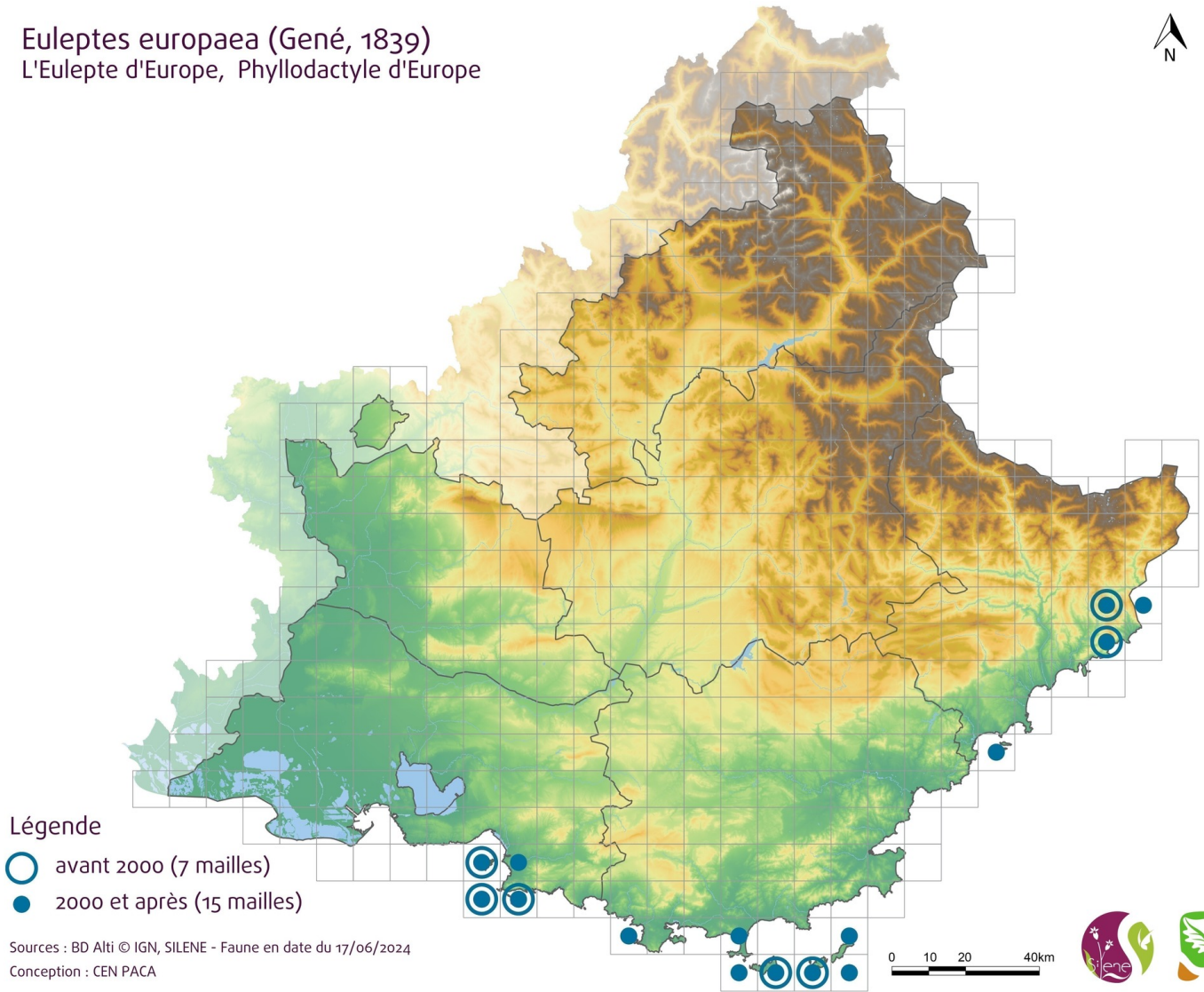
Statut réglementaire*		Statut patrimonial	Statut de conservation**			
Protection nationale	Directive Habitats Faune Flore		ZNIEFF PACA	Listes rouges UICN		
				PACA	France	Monde
-	-	-	Déterminante	EN	LC	NT

\* Statut réglementaire : PN : protection nationale ; DH4 : annexe 4 de la directive Habitats (protection dans tous les pays de l'Union Européenne où l'espèce est présente) ; DH2 : annexe 2 de la directive Habitats (Natura 2000)

\*\* Liste Rouge UICN : EN : En danger ; NT : Quasi menacé ; LC : Préoccupation mineure ;

## Cartes

*Euleptes europaea* (Gené, 1839)  
L'Eulepte d'Europe, Phylloclactyle d'Europe



## Répartition régionale et état de conservation des populations

## Statistiques

Données provenant de Silene en date du 17/06/2024

	04	05	06	13	83	84	PACA	Représentativité
Nombre de données	-	-	205	350	323	-	<b>878</b>	-
Nombre de communes concernées	-	-	13	1	2	-	<b>16</b>	<b>1%</b>
Nombre de mailles 10x10 km concernées	-	-	4	4	7	-	<b>15</b>	<b>3%</b>
Nombre de mailles 5x5 km concernées	-	-	9	8	10	-	<b>27</b>	<b>1%</b>

## Sources

AGIR Ecologique, CEN PACA, Conservatoire du littoral, DREAL PACA - N2000 - Conseil Général 06, DREAL PACA - N2000 - GIP Calanques, DREAL PACA - N2000 - Syndicat Mixte du SCOT Roya Riviera, ECO-MED, LPO PACA, MNHN, ONF, Parc National de Port Cros, Parc National des Calanques, TINEETUDE INGENIERIE, Vincent RIVIERE

## Observateurs (125)

Abba Alain, Abiven Thomas, Anselme Lorraine, Astruc Guillaume, Auda Pascal, Audevard Aurélien, Bagnaud Pierre, Bareyre Thomas, Barre Bertrand, Bastide Nicolas, Bayle Patrick, Bazin Nicolas, Bekaert Laetitia, Bonneron Armel, Brunet Camille, Bury Christian, Caron Hugo, Cerisier Johann, Chaillou Anthony, Chaline Olivier, Chapuis Sylvain, Charrier Ludovic, Chauvin Julie, Cheylan Aurélien, Cheylan Marc, Cluchier Alexandre, Colombo Raphael, Couturier Thibaut, Crouzet Nicolas, Cuchet Timothée, D'onofrio Patrice, Dardun Jacques-yves, De-montgolfier Matthieu, Debize Elodie, Deffarges Joss, Delauge Julie, Delaugerre Michel, Deso Grégory, Devaux Bernard, Dhermain Frank, Didier Cyrille, Dohogne Romuald, Doniol-valcroze Paul, Dumont Guillaume, Durand Jean-patrick, Fonters Rémi, Frere Audrey, Garayoa Vincent, Garnier Corentin, Garnier Gilles, Gautier Joël, Geniez Philippe, Geoffroy David, Gerriet Olivier, Giacomo Clement, Gicqueau Charly, Girard Thomas, Grossi Jean-luc, Grousseau Julie, Guerrini Jessy, Imbert Mathieu, Japiot Xavier, Jardin Mickael, Jouvenez Gaëtan, Kabouche Benjamin, Knoepffler Louis-philippe, Krebs Elise, Kulesza Vincent, Lammens Florent, Lantz L.a., Le-mire-pecheux Lidwine, Lefebvre Claude, Lhuillier Robin, Mante Alain, Mariani Vincent, Marmier Marin, Martinerie Gabriel, Menetrier Florence, Meriotte Sophie, Monserat Céline, Montigny Olivier, Morgnieux Julien, Mouret Vincent, Mroczko Cédric, Noël Pierre, Pascal Marine, Pastorelli Célia, Paumier Jean-marc, Pavon Daniel, Priol Pauline, Quessada Julie, Rancilhac Loïs, Renet Julien, Renoir Sebastien, Renou Sébastien, Revest Fabien, Rey David, Rivière , Riviere Vincent, Robin Aurélien, Rochotte Pauline, Roinard Samuel, Roux Alexandre, Roux Sophie, Roy Cédric, Salen-hermand Frédéric, Salesse Aurélien, Sant Sébastien, Stein Mareike, Syx Anaïs, Taïb-fonters Monique, Tatin David, Terreau Alexandre, Toja Sébastien, Tordjman Patrice, Touzé Hugo, Tranchant Yannick, Traversier Charles-henri, Vialet Eric, Viglione Julien, Ville Alexandre, Villette Benoît, Vincent Lara, Vissyrias Nicolas, Zammit André

## Bibliographie

Angel F. 1946 – Faune de France. 45. Reptiles et Amphibiens. Paris P. Lechevalier. Fac des Sci. 204 pp.

Astruc G., Couturier T. & Cheylan M. 2009 – Etude sur les populations de Phyllodactyle d'Europe, Euleptes europaea, de l'île de Porquerolles. Rapport d'étude. EPHE/LBEV, Parc National de Port-Cros. 18p.

Blanc M. 1876 – Un reptile nouveau pour la faune française, le Phyllodactyle d'Europe. Bull. Soc. Etu. Sci. Nat. Marseille, 1 : 58.

Cheylan M., Rivière V. & Cheylan A. 2016 – Mise en place d'un suivi à long terme de la population de Phyllodactyle d'Europe, Euleptes europaea sur l'île du Grand Rouveau (Archipel des Embiez, Var, France). Initiative PIM, 16 p.

Dardun JY. 2003 – Problématiques de conservation du Phyllodactyle d'Europe Euleptes europaea sur les îles de Marseille (archipel du Frioul et de Riou). Rapport DESS. Université de Corse, Faculté des sciences et techniques. 61 p.

- Dardun JY., Mayol M. & Carrère V. 2006 – Prospection du Phyllodactyle d'Europe sur le massif et les îlots des Calanques. Rapport d'étude herpétologique. GIP des Calanques. 17 p.
- Delaugerre M. 1981 – Sur l'histoire naturelle de *Phyllodactylus europaeus* Gené, 1838 (Gekkonidae Sauria Reptiles). Port-Cros : étude d'une population naturelle. Travaux scientifique du Parc national de Port-Cros, 6 : 147-175.
- Delaugerre M. 2003 – Le Phyllodactyle d'Europe sur l'île de Port-Cros : Mise en place d'un suivi géographique – La population de la Gabinière. PNPC- AGENC. 69pp.
- Delaugerre M. 2009 – Protocole de suivi géographique du Phyllodactyle d'Europe (*Euleptes europaea*) sur l'île de Port-Cros. PNPC- AGENC. 34pp.
- Delaugerre M., Ouni R. & Nouira S. 2011 – Is the European Leaf-toed gecko *Euleptes europaea* also an African? Its occurrence on the Western Mediterranean landbrige islets and its extinction rate. Herpetology notes, 4: 127-137.
- Kulesza V., Delaugerre M. & Cheylan M. 1995 – le Phyllodactyle d'Europe *Phyllodactylus europaeus* Gené 1839 : Découverte d'une population continentale en Provence. Faune de Provence, 16: 113-115.
- Kulesza V., Delaugerre M. & Cheylan M. 1998 – le Phyllodactyle d'Europe – un mystérieux lézard dans le bassin méditerranéen. Arborescences, 73: 31-33.
- Marchand M., Roy C., Renet J. Delauge J., Meyer D. & Hayot C. 2017 – Liste rouge régionale des amphibiens et reptiles de Provence-Alpes-Côte d'Azur. 14p.
- Mercier et al., 2017 – Etude pilote pour la mise en place d'un protocole de suivi du phyllodactyle d'Europe (*Euleptes europaea*) sur l'île de Port-Cros (Var, France). Sci. Rep. Port-Cros natl. Park, 31 : sous presse.
- Mourgue M. 1909 - Phyllodactyle d'Europe aux environs de Marseille. Feuille Jeun. Natural., (4) 39 (468): 250.
- Mourgue M. 1910 – Etude sur le Phyllodactyle d'Europe *Phyllodactylus europaeus* Gené. Feuille des jeunes naturalistes. 4e sér., 40 (472) : 57-61.
- Nougaret R. & Petenian F. 2003 – Contribution à l'étude du Phyllodactyle d'Europe *Euleptes europaea* Gené, 1839 (Reptilia, Sauria, Gekkonidae) sur l'archipel de Riou (Iles de Marseille, Bouches du Rhône). Faune de Provence, 21 : 5 11.
- Renet J. & Martinerie G. 2011 – Compte rendu de prospections herpétologiques dans les départements du Var et des Alpes-Maritimes. Recherche du Phyllodactyle d'Europe *Euleptes europaea* en milieu continental et insulaire. Îles des embiez, Cap sicié, presqu'île de Giens et îles de Lérins. Rapport interne Cen-PaCa. 31 p.
- Renet J., Gerriet O., Jardin M. & Magne D. 2008 – les populations de Phyllodactyle d'Europe *Euleptes europaea* (Gené, 1839) Reptilia, sauria, Gekkonidae dans les Alpes-Maritimes : premiers éléments sur leur répartition et leur écologie. Faune de Provence, 24/25 : 117&#8209;126.
- Renet J., Gerriet O., Kulesza V. & Delaugerre M. 2013a – Le Phyllodactyle d'Europe *Euleptes europaea* (Gené, 1839) (Reptilia, Squamata, Sphaerodactylidae) - Les populations continentales françaises ont-elles un avenir ? Bulletin de la Société Herpétologique de France, 145/146 : 189-198.
- Renet J., Martinerie G., Kulesza V. & Ménérier F. 2013b – The Leaf-toed gecko *Euleptes europaea* (Squamata: Sphaerodactylidae) discovered on the Lérins Islands (Alpes-Maritimes, Southeastern France). Herpetology Notes 6 : 571-575.

Rufay V., Duguet R., Durand C. & Fradet V. 2003 – Découverte d'une troisième station continentale du Phyllodactyle d'Europe *Euleptes europaea* en France et mise au point sur le nouveau statut taxonomique de l'espèce. Faune de Provence, 21: 13-14.

**Rédacteurs** Julien Renet

**Citation** Renet J. 2018. Eulepte d'Europe *Euleptes europaea*. In : CEN PACA, Inventaire Régional des Amphibiens et Reptiles de PACA. En ligne : < <a href="http://www.cen-paca.org/index.php?rub=3&pag=3\_15\_5especes&cd\_nom=79271">http://www.cen-paca.org/index.php?rub=3&pag=3\_15\_5especes&cd\_nom=79271</a> >. Consulté le 16/07/2024.

**Date de mise à jour** 27/03/2018