

Psammodromus edwardsianus (Dugès, 1829)

Psammodrome d'Edwards

Ecologie et statut de l'espèce

cd_ref 699479

Famille Lacertidae

Aire de répartition mondiale : Le Psammodrome d'Edwards est une espèce méditerranéo-ibérique. Il occupe les régions méditerranéennes de Malaga au sud jusqu'à la Vallée du Rhône au nord (Fitze 2012).

Distribution régionale : Le Psammodrome d'Edwards est présent dans les départements des Bouches-du-Rhône, du Var, du Vaucluse, dans le quart sud-ouest des Alpes-de-Haute-Provence et à l'extrême ouest des Alpes-Maritimes. Il est absent du département des Hautes-Alpes.

Habitats : C'est un lézard typique des zones arides méditerranéennes : garrigues, maquis bas, plaines caillouteuses (Crau), étendues sableuses du littoral. Il affectionne les milieux ouverts, pour lesquels la couverture au sol est faible et la strate arborée rare voire absente. On le trouve donc aussi dans les endroits pâturés. Les végétaux caractéristiques de son habitat sont le romarin, le thym, les cistes, le chêne kermès, le Brachypode rameux et l'oyat des dunes. On peut aussi l'observer parfois en forêt (pinède à pins d'Alep par exemple), dans une clairière ou un chemin. Il est observé en région Provence-Alpes-Côte d'Azur le plus couramment du niveau de la mer jusqu'à 750 m d'altitude (Montagne Sainte-Victoire, Bons 1989) et exceptionnellement jusqu'à 1130 m d'altitude sur la commune de Lagarde d'Apt dans le Vaucluse (Olios 1993).

Phénologie : Il est actif de mars à octobre.

Programme de conservation : <http://www.cen-paca.org/index.php?>

Statuts :

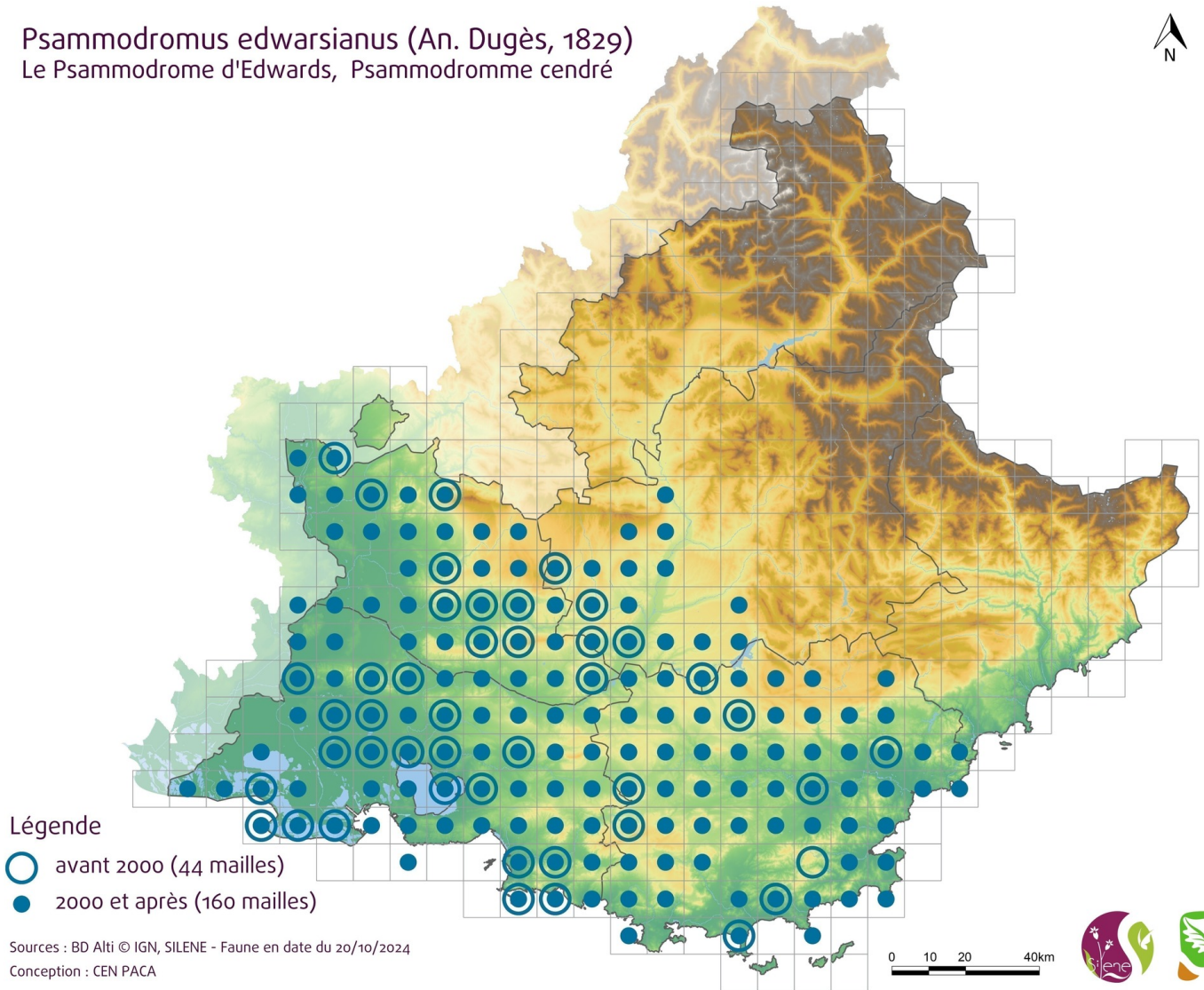
Statut réglementaire*		Statut patrimonial	Statut de conservation**			
Protection nationale	Directive Habitats Faune Flore		ZNIEFF PACA	Listes rouges UICN		
				PACA	France	Monde
-	-	-	Remarquable	NT	NT	LC

* Statut réglementaire : PN : protection nationale ; DH4 : annexe 4 de la directive Habitats (protection dans tous les pays de l'Union Européenne où l'espèce est présente) ; DH2 : annexe 2 de la directive Habitats (Natura 2000)

** Liste Rouge UICN : NT : Quasi menacé ; LC : Préoccupation mineure ;

Cartes

Psammodromus edwardsianus (An. Dugès, 1829)
Le Psammodrome d'Edwards, Psammodromme cendré



Légende

- avant 2000 (44 mailles)
- 2000 et après (160 mailles)

Sources : BD Alti © IGN, SILENE - Faune en date du 20/10/2024
Conception : CEN PACA



Répartition régionale et état de conservation des populations

Bouches-du-Rhône



Figure 1 : Psammodrome d'Edwards dans les arrières dunes du secteur de Brasinvert, Saintes-Maries-de-la-Mer, 2017. © Rémi Tiné

Dans les Bouches-du-Rhône, le Psammodrome d'Edwards est bien réparti sur l'ensemble du département. Ses

populations s'étendent du littoral camarguais des Saintes-Maries-de-la-Mer (secteur de l'Etang de Brasinvert, Fig. 1) et du territoire d'Arles (Golfe de Beauduc, arrière dune de la plage de Piémanson) et de Crau (Coussouls de Crau, Etang des Aulnes) jusqu'aux garrigues des massifs de L'Etoile, du Garlaban (Barthelemy 2000) et de la Montagne Sainte-Victoire. L'espèce est également bien présente dans les Alpilles (Peyre 2000), sur le pourtour de l'Etang de Berre, le plateau de Vitrolles (Renet 2009 ; Grimal & Johanet 2013) et dans les collines de Rognes et de Carpiagne. Dans le nord du département, l'espèce a été récemment découverte dans le massif de la Montagnette où il semble bien répandu. A l'extrême est du département, il a été signalé sur les communes de Trets et Saint-Paul-les-Durance. Sur le territoire de Marseille, le Psammodrome d'Edwards était commun au début du 19ème siècle sur les milieux sablonneux du littoral (plages du Prado, plages de Mazargues, sablières de Mazargues et Montredon) (Mourgue 1939 ; Caillol & Vayssières 1914 ; Blanc 1909) et dans le Vallon de Saint-Pons à Gémenos (Blanc 1909).

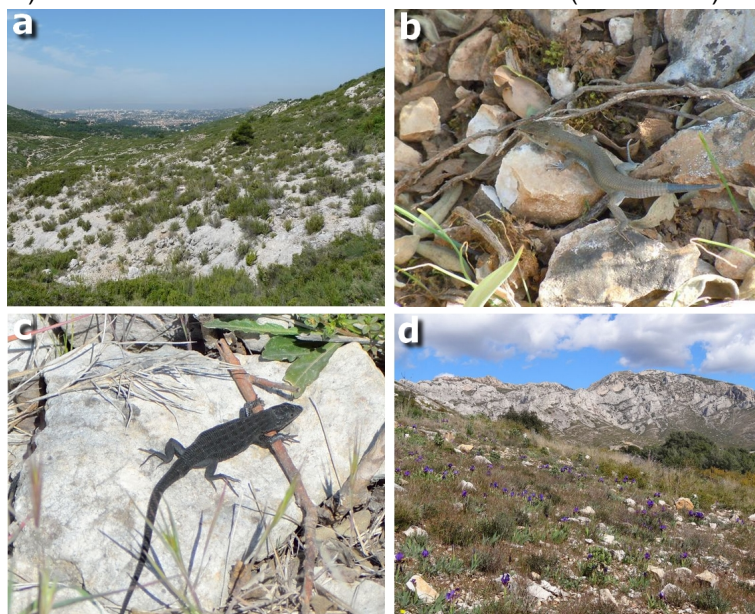


Figure 2 : a) Garrigue écorchée sur pente calcaire, habitat du Psammodrome d'Edwards, Allauch, Massif du Garlaban, 2012 © Laure Bourgault; b) Psammodrome d'Edwards concolore, Allauch (massif du Garlaban), 2011 © Louise Bétremieux; c) Individu mélanique observé dans le secteur de Vaufrèges-Luminy, Marseille, 2009 © Bernard Ginesy ; d) Pente à Chêne kermès *Quercus coccifera* et à Ciste cotonneux *Cistus albidus* favorable au Psammodrome d'Edwards, Vaufrèges, 2013 (massif de Carpiagne au 2nd plan) © Bernard Ginesy © .

Des individus concolores sont couramment observés sur les massifs de l'Etoile et du Garlaban (Fig. 2a et b), dans les Alpilles et dans les populations littorales de la Côte Bleue (commune d'Ensuès-la-Redonne) et de la Ciotat (Sémaphore du Bec de l'Aigle). Un individu mélanique a même été signalé dans l'aire d'adhésion du Parc National des Calanques dans le secteur de Vaufrèges-Luminy (Fig. 2 c et d). Var Les populations varoises du Psammodrome d'Edwards s'étendent au Nord, du Lac de Sainte-Croix et des communes situées au sud du Lac d'Esparron (Vinon-sur-Verdon, Saint-Julien, Ginasservis, La Verdière) jusqu'au littoral varois où il est présent ponctuellement sur les communes d'Hyères, de La Londe-les-Maures, de Bormes-les-Mimosas, de Ramatuelle (Cap Taillat) et de Fréjus. Bien que présent en Centre Var (commune de Correns et Brignoles), sur le Massif de la Sainte-Baume et dans la Plaine des Maures, il existe des lacunes de connaissances sur sa répartition dans les secteurs sud du département. Il atteint l'altitude de 1075 m dans le secteur de la Chapelle Saint-Priest (commune de Vérignon) (Olios 1993) qui est l'une des localités les plus élevées à ce jour connue en France. Alpes-Maritimes Dans les Alpes-Maritimes, le Psammodrome d'Edwards se situe en limite d'aire de répartition. Les populations ne sont connues que dans la partie ouest du département en limite avec le département du Var dans le Massif de l'Estérel. L'espèce a été observée sur la commune de Mandelieu-la-Napoule dans le secteur de Maure Vieil et sur la commune de Théoule-sur-Mer (Pointe de l'Aiguille). Son signalement sur la commune de Mouans-Sartoux dans le secteur de la Mourachonne (Joss deffarges comm. pers.) n'a pour le moment pas été confirmé malgré des recherches ciblées. Vaucluse Dans le Vaucluse, Mourgue (1908) signale pour la 1ère fois la présence du Psammodrome d'Edwards dans les environs de Sérignan-du-Comtat/Orange où il est considéré comme « assez commun ». Ce même auteur indique plus tard qu'il est également présent à Uchaux (Mourgue 1939), une localité qui a été confirmée depuis. Dans ce département, la distribution connue du Psammodrome d'Edwards s'étend de Bollène dans le secteur de l'Enclume (en limite avec le département de la Drôme), au nord-ouest et Crestet au nord-est jusqu'à Beaumont-de-Pertuis au sud-est. Au sein de ce périmètre, le Psammodrome d'Edwards a été observé dans les secteurs de collines, dans le Haut Vaucluse (communes de Uchaux, Orange, Gigondas, et Vacqueyras), les Monts de Vaucluse (Roussillon, Saumane-de-Vaucluse, Lioux, Villars, Rustrel

Viens, etc.), les contreforts du Mont Ventoux (communes de Caromb, Crillon-le-Brave, Bédoin, Beaumont-du-Ventoux, etc.), le Petit Luberon (communes de Cheval-Blanc, Mérindol, Puget, Ménerbes, Bonnieux, etc.) et le sud du Grand Luberon (communes de Lourmarin, Cucuron, Cabrières d'Aigues, Grambois, Beaumont-de-Pertuis). Dans le pays d'Apt, Volot (1980) précise qu'« il est un hôte caractéristique des truffières de chêne pubescent... » et qu'« il est fréquent dans les gravières et sablières » (notamment sur la commune de Goult). Il a récemment été observé dans le secteur des hauts plateaux de Sault et d'Albion sur le territoire des communes de Monieux (Gorges de la Nesque), Sault et Saint-Christol (Aubin et al., 2017) ainsi qu'à l'extrême sud-ouest du département sur la commune de Caumont-sur-Durance (St Symphorien). Il est absent du secteur de Pertuis allant de Villelaure à Mirabeau. Il atteint les 1130 m d'altitude à Lagarde-d'Apt (Olios 1993) ce qui représente la donnée la plus élevée en France ! (Geniez & Cheylan in Lescure & de Massary 2012). Alpes-de-Haute-Provence



Habitat préférentiel du Psammodrome d'Edwards composé d'un sol calcaire et marneux d'âge Eocène-Oligocène, Forcalquier, 2018. © Julien Renet

Dans les Alpes-de-Haute-Provence, le Psammodrome d'Edwards est localisé dans le quart sud-ouest du département. Il est essentiellement présent en rive droite de la Durance notamment dans la région de Forcalquier (communes de Revest-des-Brousses, Ongles, Limans, Mane, Pierrerue, Sigonce, etc.) (Fig.3 et 4) jusqu'à Simiane-la-Rotonde (limite ouest). Il s'étend sur le piémont de la montagne de Lure à Banon et Saint-Etienne-les-Orgues (Geniez & Cheylan in Lescure & de Massary 2012).



Psammodrome d'Edwards femelle en déplacement au sein de son habitat, Forcalquier (Astartant), 2018. © Julien Renet

Ces populations sont connectées de toute évidence avec celles du pays d'Apt qui se prolonge dans les Alpes-de-Haute-Provence jusqu'à Céreste, Reillane, Montjustin et dans les garrigues au nord de Manosque. Le long de la Durance (en rive droite), les observations les plus au sud sont localisées dans les collines de Corbières et Sainte-Tulle. Le long de cet axe hydrographique, des observations ont été faites sur les communes de Montfort, Château-Arnoux-Saint-Auban et Aubignosc. Cette dernière constituant la limite nord de répartition du Psammodrome d'Edwards dans ce département. En rive gauche, le Psammodrome d'Edwards a été signalé sur le plateau de Valensole et dans la vallée du Verdon sur les communes de Gréoux-les-Bains, Saint-Martin-de-Brômes, Esparron-de-Verdon en rive gauche et droite, Quinson (garrigues de Mala Soque en limite avec le Var et au niveau du Barrage de Quinson), Saint-Laurent-du-Verdon et au nord de Moustiers-Sainte-Marie (Plaine de Balène et Plaine de Durance).

Orientation des prospections

Le Psammodrome d'Edwards est une espèce mal connue car peu étudiée. Des prospections ciblées sur cette espèce

dans des secteurs favorables permettraient d'affiner sa répartition. Bouches-du-Rhône Dans le département des Bouches-du-Rhône, ce petit lézard est à rechercher dans l'extrême sud-ouest, en Camargue notamment, sur la Chaîne des Côtes (La Roque-d'Anthéron), dans les garrigues au sud de Lançon-de-Provence et sur le massif de Regagnas. Var Dans le Var, il est à rechercher dans la partie sud du département au sud de la Sainte-Baume et sur tout le littoral (les données de La Londe-les-Maures mériteraient d'être réactualisées). Vaucluse Dans le Vaucluse, il existe des données anciennes au nord du département au niveau des communes de Sérignan-du-Comtat (Mourgue 1939) et Mondragon (Oliosio 1993) qui mérite d'être réactualisées sachant qu'il est présent sur le territoire de Bollène en limite nord du département ainsi que dans deux localités de la Drôme, certainement connectées avec cette population, à Suze-la-Rousse et Montségur-sur-Lauzon (Grossi in GHRA-LPO Rhône-Alpes, 2015). Des prospections méritent également d'être engagées dans l'Enclave des Papes, prioritairement dans les coteaux au nord-est de Visan. Alpes-Maritimes Dans les Alpes-Maritimes, il est à rechercher dans les secteurs ouverts du Massif du Tanneron, des communes de Pégomas, Auribeau-sur-Siagne et Mouans-Sartoux jusqu'aux limites sud du Parc Naturel Régional des Préalpes d'Azur. Alpes-de-Haute-Provence Dans le département des Alpes-de-Haute-Provence, il est historiquement connu sur les collines de Niozelles et de Lurs. Il conviendrait de réactualiser ces données et de rechercher l'espèce le long de la Durance de Lurs à Sisteron dans les nombreux secteurs favorables. Il est également nécessaire d'intensifier les prospections dans le vaste secteur compris entre la vallée de l'Asse et de la Bléone (Oraison, Puimichel, Entrevennes, etc.).

Statistiques

Données provenant de Silene en date du 20/10/2024

	04	05	06	13	83	84	PACA	Représentativité
Nombre de données	411	-	3	3706	1493	595	6208	-
Nombre de communes concernées	44	-	2	99	96	78	319	33%
Nombre de mailles 10x10 km concernées	20	-	1	62	64	37	161	40%
Nombre de mailles 5x5 km concernées	47	-	2	175	146	93	439	27%

Sources

A ROCHA, AAPOPG, Agence MTD, AGIR Ecologique, AHPAM, AIRELE, ALTERECO, ARTIFEX, Asellia Ecologie, Association REVE, Auddice environnement, BARTH-Environnement, Biodiv, BIOMEIO, BIOTOPE, Cabinet Barbanson Environnement, CAPSE France, CEN PACA, Colinéo, Commune de Correns, Conservatoire du littoral, Département du Var, DREAL PACA, DREAL PACA - N2000 - Comité Foin de Crau, DREAL PACA - N2000 - Communauté d Agglomération Dracenoise, DREAL PACA - N2000 - GIP Calanques, DREAL PACA - N2000 - Office National des Forêts 13/84, DREAL PACA - N2000 - Office National des Forêts 83, DREAL PACA - N2000 - Parc National de Port Cros, DREAL PACA - N2000 - Toulon Provence Méditerranée, ECO-MED, Ecologistes de Euzieres, Ecosphère, ESCOTA, Grand Site Sainte-Victoire, Groupe Lamo Naturae, If Ecologie Conseil, LPO PACA, MAMP, MICA Environnement, MNHN, Muséum d'Histoire Naturelle d'Aix-en-Provence, Muséum d'Histoire Naturelle de Marseille, NATURALIA, Naturoptère, Nicolas DELELIS, ONF, Parc National de Port Cros, Parc National des Calanques, Parc Naturel Régional de Camargue, Parc Naturel Régional de la Sainte-Baume, Parc Naturel Régional du Luberon, Parc naturel régional du Mont-Ventoux, Parc Naturel Régional du Verdon, PROSERPINE, Réserve Naturelle de Camargue, SEGED, SMAVD, SMIDDEV, Société du Canal de Provence, SOCIÉTÉ LINNÉENNE DE PROVENCE, Soleol, SOPTOM, SPECE, SYMBIODIV, Syndicat Mixte Provence Verte Verdon, Thibaut LACOMBE, Tour du Valat, Vincent MOURET, Vincent RIVIERE, Yoann BLANCHON

Observateurs (585)

Abadie Juliet, Abba Alain, Aferiat Magalie, Albouy , Alignan Jean-françois, Amiguet Manon, Amirat Jonathan, Amor Emmanuel, Andre Jean-marie, Arieu-jougard Olivier, Arnaboldi Frédéric, Arnassant Stephan, Arnaud Antoine, Arnaud Cédric, Aubain Jeremy, Aubert Mickaël, Aubin Guillaume, Aubry Marine, Aubry Stéphane, Auda Pascal, Audevard Aurélien, Audibert Flora, Augustyniak Michel, Aureglia Louis, Ausanneau Mathieu, Auvray Albane, Avargues Naïs, Bach Guillaume, Bagnaud Pierre, Baguet Solene, Ballouard Jean-marie, Barataud Julien, Baret Julien, Bareyre Thomas, Barthelemy Eric, Barthelemy Véronique, Bartolucci Jean-christophe, Bastide Nicolas, Baudat-franceschi Julien, Baudran Cedric, Bayle Patrick, Bea Aurélie, Beauclair Guewen, Beaume Stéphanie, Beck Louison, Beck Nicolas, Becker Etienne, Bedrines Georges, Befeld , Befeld Silke, Begou Florian, Bekaert Laetitia, Bellon Candy, Beltra Stéphane, Benaiche Lucas, Bence Pierre, Bence Stéphane, Berenger Maxime, Bergeron Jm, Berille Etienne, Bernier Christophe, Berthet François, Bessonnet Raphaël, Betbeder Laetitia, Betremieux Louise, Biagioni Florian, Bienvenu Jeanne, Bigotte Jean, Birard Julien, Bircher Françoise, Birckel Simon, Biron Nicolas, Blanc Gilles, Blanchon Yoann, Blasco André, Boca François, Bodin Charlie, Boisseau Jérémy, Boitaud Sylvain, Boitier Emmanuel, Bompar Jean-michel, Boswarthick Ryan, Bottino Maxime, Boudarel P., Bourderionnet Guy, Bourdon Maëlle, Bourgault Laure, Bouslimani Marie-caroline, Bouvin Laurent, Braud Yoan, Brault Fanny, Bredel Thomas, Bricault Benjamin, Bruhat Lionel, Brun Luc, Bruneau Guillaume, Buissart Julien, Buralli Florian, Burgard Jean-claude, Burgas Albert, Caborderie Lucie, Cabot Sébastien, Cabrera Cédric, Cadet Serge, Caldier Claire, Cambon Laurence, Camoin Hélène, Car Lilian, Carboni Solène, Caron Jean, Carrayat Jean-jacques, Carrere Vincent, Cartalade Damien, Catard Antoine, Cauca Gabriel, Caucanas Gabriel, Celse Joseph, Chabanier Oriane, Chaillou Anthony, Chaline Olivier, Chambrelin Justin, Chapuis Sylvain, Charbonnier Léa, Charpin Magali, Chauvet Clément, Chauvin Julie, Chavy Dominique, Cheiron , Cherain Yves, Cheylan Gilles, Cheylan Marc, Cluchier Alexandre, Cohendoz Stéphane, Cohez Damien, Collet Clément, Colombo Raphael, Colomine Sebastien, Conforti , Coquis Antoine, Corail Marc, Corail Valérie, Corentin Yves, Cornuault Bénédicte, Cornut Julien, Corre Sylvère, Cosson Emmanuel, Cougnenc Elise, Coulet , Coulet Bruno, Coulet Eric, Courtois Kevin, Crégu Alexandre, Cretin Sylvain, Crochet Pierre-andré, Crosasso Benjamin, Crouzet Nicolas, Croze Thomas, Csutoros Antoine, D'onofrio Patrice, Dallard Roland, Damier , Dams Vincent, Darmuzey Thierry, Darrey Sylvain, Dauphin

Jean-paul, Davignon Dimitri, De-montgolfier Matthieu, De-pinho Agnès, De-rancourt Joachim, De-titta Alexandre, Deffarges Joss, Defos-du-rau Pierre, Delaballe Mélanie, Delattre Jean-charles, Delaunay Grégory, Delclaux Colette, Delelis Nicolas, Delepine Yvonne, Delforge Quentin, Delfour Quentin, Della-casa Sébastien, Delmas Claudine, Delorme Christine, Delpon Gaël, Delzons Olivier, Derreumaux Vincent, Desnouhes Laurent, Deso Grégory, Destré François, Devineau Olivier, Devoucoux Pierrick, Deyna Chloé, Dhermain Frank, Di-natale Bertrand, Didier Cyrille, Diebolt Samuel, Dietrich Luc, Dohogne Romuald, Doniol-valcroze Paul, Douin Philippe, Drillat Benjamin, Drouard Françoise, Dubois Aurélia, Dubois Lydie, Dubois Yves, Ducos Elie, Dulau Stéphane, Dumont Jérôme, Dupiczak Hubert, Dupland Eliane, Dupraz Franck, Dupuy Jérémy, Durand Eric, Durand Guy, Durand Sébastien, Duret Clément, Durret Cassandra, Dusacq Mathilde, Dusfour Ghislaine, Dusoulier François, Ellie Aline, Emile , Encinas Lilian, Erwann Thepaut, Eudes Manon, Eyraud Olivier, Fadda Sylvain, Falke Claude, Favier Thibaut, Fay Richard, Fayard Aurore, Ferlay Benjamin, Fernandez Fabien, Fevrier Jeremie, Fiorentino Marion, Fizesan Alain, Fleureau Julien, Flitti Amine, Foli Guillaume, Fonters Bruno, Fonters Rémi, Foreau Auxence, Fouchard Marion, Fradet Vincent, François , Fressinaud-mas-de-feix Erwan, Fromentin Jean-pierre, Fuentes Tatiana, Fuento Nicolas, Gaglio Mélodie, Galli Martin, Garayoa Vincent, Garcia Eva, Gasperini Annie, Gasperini Maurice, Gaudouin Paule, Gautier Joël, Gelle Sydney, Gendrot Micaël, Geng Matthieu, Geniez Philippe, Georgeault Eric, Gerriet Olivier, Gervais Muriel, Giacomo Clement, Gillbanks Charlotte, Gillet Geoffrey, Ginesy Bernard, Giraldi Jessica, Girard Thomas, Gizart Mathieu, Granato Laura, Gravez Thibaud, Gravier Camille, Grege Océane, Grienberger Martin, Grillas Célia, Grimal François, Grimaud Aurélien, Grisvard Pierre, Grossi Jean-luc, Gruel Robin, Gubert Bertrand, Guerrini Jessy, Guibert Quentin, Guicheteau Dominique, Guillaud Fanny, Guillaume , Guillaume Claude-pierre, Guillet Willy, Guillosson Jean-yves, Guilloux G., Guimier Hubert, Guitteaud Audrey, Hahn Jérémie, Hallot Jacques, Hameau Olivier, Heneault Morgane, Henriquet Sylvain, Henry Pierre, Hilaire Samuel, Hohener Patrick, Horrenberger Nathan, Houalet Caroline, Houpert Sylvain, Huet-alegre Elsa, Ihler Delphine, Imbert Mathieu, Innocente Laura, Iorio Etienne, Jackson Christopher, Jacquier , Jaffre Jonathan, Jalabert Jérémy, Janiaud Joseph, Jarde Marine, Jaussaud Eve, Javaux Benjamin, Jeannin Bastien, Johanet Aurélie, Jonquet Olivier, Jorigné Bastien, Jouvenez Gaëtan, Joyeux André, Juino David, Juniot Baptiste, Kauffmann Cecile, Kernel Bertrand, Kiffer Anthony, Klein Arnaud, Klejnowski Daphné, Kulesza Vincent, Labarthe Jennifer, Labeyrie Guillaume, Lacombe Thibaut, Laignel Julien, Lалуque Olivier, Landru Grégoire, Laporte Pierre, Larguier Julie, Lasserre Nathanaël, Latge Thomas, Lavialle Jeanne, Le-bihan Régis, Le-borne Florian, Le-gac Clément, Le-lez Sarah, Leblanc Olivier, Lecourtier Florent, Leger François, Legouez Caroline, Legrand Aymeric, Lehenanff Maxime, Lemoine Vincent, Leplat Elisa, Lerch Alexandre, Lescuyer François, Letard Gabriel, Lhuillier Robin, Lignier Line, Limagne , Lombardini Katia, Long Benjamin, Louvel Thierry, Lucas Stéphane, Luzy Lionel, Magnier Matthias, Maillard Willy, Mainguy Gaell, Maire Pascal, Maitia Sebastien, Malaty Sylvain, Marc , Marchand Marc-antoine, Marchas Anael, Marguerat Dimitri, Mariani Vincent, Marmier Marin, Martin Nicolas, Martinerie Gabriel, Martinez Nicolas, Martorell Karlina, Massez Grégoire, Masvidal Angélique, Matis Mallocher, Matutini Florence, Maurel Nicolas, Mauro Valentin, Menard Paul, Menut Thomas, Mercier Paulin, Meriotte Sophie, Merzaq Ahmed, Meslage Néhémie, Métaireau Paul, Michel Laurent, Mignet Fabien, Mille Killian, Miller Elvin, Minguez Jeremy, Miralles Aurélien, Miro Camille, Mokuenko Nicolas, Monchaux Geoffrey, Monti Ludovic, Moratin Raynald, Moreau Luc, Moreau Patrice, Moreaux Lucas, Morel Stella, Morgnieux Julien, Morichon David, Moris Arthur, Morra Thibault, Mouquet Claire, Mouret Vincent, Mourgues Robin, Mourier David, Mouronval Jean-baptiste, Movia Alexandre, Mroczko Cédric, Müller Emilie, Nabholz Benoit, Nasi Nadine, Nicolle Xavier, Noally Loup, Olios Georges, Olivier Anthony, Oms Hugo, Oubrier Hervé, Oules Emeline, Outrey Benoît, Pacheco Emilie, Pajkovic Mila, Pansiot Michel, Papazian Michel, Pascal , Pascal Bastien, Paschetto Lucas, Pastorelli Célia, Paulus Guillaume, Paumier Jean-marc, Pavon Daniel, Pawlowski Frédéric, Pelissie Mathieu, Pelissier Robert, Pelloli Léo, Perez Mattias, Pérot-guillaume Clotilde, Perrin William, Petitjean Lucas, Peyre Olivier, Pezin Marine, Philipon Claire, Pichard Audrey, Piozin Victor, Piquet Alison, Plana Frédéric, Policain Mathieu, Ponthieux Yann, Popoff Nadège, Poulet Laetitia, Poux Marion, Przybilski Justine, Quelin Lionel, Rafton Thibault, Rameau Thibault, Rancilhac Loïs, Rault Pierre-alexis, Reboul Antoine, Renaux Alexis, Renet Julien, Renoir Sebastien, Rey David, Reyt Sylvain, Rhodde Arnaud, Ribatto Edouard, Richard Marc-antoine, Richaud Sonia, Ricordel Mickael, Rigaux Pierre, Riou Ghislain, Riviere Vincent, Robert Vincent, Rochas Pascal, Rocher Rozenn, Rodriguez Cyril, Roguet Titouan, Roguet Véronique, Roinard Samuel, Rolland Robin, Romera Vincent, Romet Nicolas, Rondeau Alexis, Ronne Charlotte, Rosian Sandra, Rouschmeyer Laurent, Roussel Lénaïc, Roussel Thomas, Rouveyrol , Rouveyrol Paul, Roux Alexandre, Roux Sophie, Roy Alois, Roy Cédric, Rozec Xavier, Rozzo Cynthia, Sabran Cyrille, Saelens Julien, Salvarelli Benjamin, Sannier David, Sauvaget Thibault, Sauvetre Vincent, Savier Henri-pierre, Savon Christophe, Schall Alain, Schellenberger Camille, Schleicher Jörg, Schmale Karsten, Schont Andre, Schwartz Timothée, Seguin Chantal, Senes Edith, Serie Marie-george, Sfredo Guillaume, Soldi

Olivier, Souret Luc, Spaeth Estelle, Spaeth François, Sprumont Adrien, Straatman Karel, Taïb-fonters Monique, Talhoet Samuel, Tardy Marielle, Taron Nicolas, Tatin David, Tatin Laurent, Tavernier Julien, Tempier Jean-claude, Teuf Bertrand, Teynié Alexandre, Thary Vincent, Thibault Marc, Thivolle Antoine, Tillion Lucile, Tillo Stéphan, Tiné Rémi, Ton Louis, Torres Aurélie, Touzé Hugo, Tranchant Yannick, Trebuchon Valerie, Trouillas Jean-pierre, Turetta Roberto, Turlesque Caroline, Ugo Julien, Valadas Emma, Vallejo Livia, Van-der-yeught Alexandre, Vanaldewereld Aude, Vandewalle Philippe, Vargac Marianne, Vasseur Maxime, Veillet Bruno, Veirman Antoine, Vellot Océane, Venel Pierre, Vidal Jonathan, Vidal Marc, Vidal Rémy, Viglione Julien, Ville Julien, Vincent Denis, Vincent Lara, Vincent-martin Nicolas, Vissyrias Nicolas, Voiriot Sebastien, Volant Jérôme, Vollot Benjamin, Volte Pierre, Walter Tahéréh, Wauthier Morgane, Wroza Stanislas, Yavercovski Nicole, Zimberlin Pierre

Bibliographie

Aubin G., Cluchier A. & Geniez P. 2017 - Découverte de *Psammodromus algirus* (Linnaeus, 1758) (Sauria : Lacertidae) en région Provence-Alpes-Côte-d'Azur : revue des observations inédites de l'espèce à l'est du Rhône. <i>Bulletin de la Société herpétologique de France</i>, 163 : 85-94.

Barthelemy E. 2000 – Avifaune du massif du Garlaban et de sa périphérie suivie de notes sur les mammifères, les reptiles et les amphibiens. <i>Faune de Provence</i>, 20: 29-65.

Blanc M. 1909 - Sur les reptiles de Provence. <i>La Feuille des Jeunes Naturalistes</i> 465, 192 p.

Bons J. 1989 - <i>Psammodromus hispanicus</i>. Pp. 144-145. En: Bons, J., Castanet, J., Guyétant, R. (Eds.). <i>Atlas de répartition des amphibiens et reptiles de France</i>. Société Herpétologique de France, Paris.

Caillol H. & Vayssière A. 1913 - Zoologie, Ve partie : Biogéographie, chap.VIII, in : Les Bouches-du-Rhône, Encyclopédie du département, 12 : 239-280.

Geniez P. & Cheylan M. 2012 - *Psammodromus edwardsianus* (Dugès, 1829). *Psammodrome d'Edwards*. <i>In</i>: <i>Atlas des Amphibiens et Reptiles de France</i> (Lescure Jean & Massary de Jean-Christophe, Eds.), Biotope & Muséum national d'Histoire naturelle, Mèze & Paris, pp. 192-193.

Grimal F. & Johanet A. 2013 - Les richesses biologiques du Plateau de Vitrolles (13) : inventaires et enjeux de conservation. LPO PACA, <i>Faune-PACA Publication</i>, 31 : 55 pp.

Grossi J-L. 2015 – *Psammodrome d'Edwards* <i>Psammodromus edwardsianus</i>. <i>In</i>:<i>Les Amphibiens et Reptiles de Rhône-Alpes</i> (GHRA-LPO Rhône-Alpes, Eds), LPO Coordination Rhône-Alpes, Lyon, 448 p.

Fitze P.S. 2012 - Edward's Sand Racer – <i>Psammodromus edwardsianus</i>. En: Enciclopedia Virtual de los Vertebrados Españoles. Salvador, A., Marco, A. (Eds.). Museo Nacional de Ciencias Naturales, Madrid. 18p.

Mourgue M. 1939 – Les reptiles et amphibiens du Midi de la France, des îles du littoral méditerranéen et de la Corse. Manuscrit non publié : 77 p.

Olioso G. 1993 - Observation du *Psammodrome d'Edwards* <i>Psammodromus hispanicus</i> en altitude. Faune de Provence, 16 : 119.

Peyre O. 2000 - Inventaire de l'herpétofaune des Alpilles - Diagnostic, propositions de gestion et cartographie. rapport CIREN, CEEP, Agence publique des Alpilles. 30p.

Peyre O., Olioso G. & Joubert V. 2005 - Atlas préliminaire de répartition des reptiles et amphibiens du Vaucluse, Vaucluse Faune (Revue du CROP), 1. 95p.

Renet J. 2009 - Diagnostic écologique des ripisylves de Montvallon (commune de Vitrolles) et du Paradou – Roquefavour (commune de Velaux) Site Natura 2000 du Plateau de l'Arbois – FR9312009 - Apport de connaissances sur l'avifaune et l'herpétofaune – Rapport d'expertise CEEP. 19p.

Rédacteurs Laure Bourgault

Citation Bourgault L - 2019. Psammodrome d'Edwards *Psammodromus edwardsianus*. In : CEN PACA, Inventaire Régional des Amphibiens et Reptiles de PACA. En ligne : < http://www.cen-paca.org/index.php?rub=3&pag=3_15_5especes&cd_nom=699479 >. Consulté le 23/11/2024.

Date de mise à jour 26/03/2019