

Triturus cristatus (Laurenti, 1768)

Triton crêté

Ecologie et statut de l'espèce

cd_ref 139

Famille Salamandridae

Aire de répartition mondiale : Le Triton crêté *Triturus cristatus* est une espèce à large distribution occupant principalement le nord et le centre de l'Europe jusqu'à l'Oural à l'est.

Distribution régionale : En région PACA, cette espèce n'est connue que du département des Bouches-Rhône.

Habitats : Mares, fossés, étangs, etc.

Phénologie : Occupation du milieu aquatique à partir des mois de décembre et janvier jusqu'en juin. De juin à novembre en phase terrestre.

Programme de conservation : <http://www.cen-paca.org/index.php?>

Statuts :

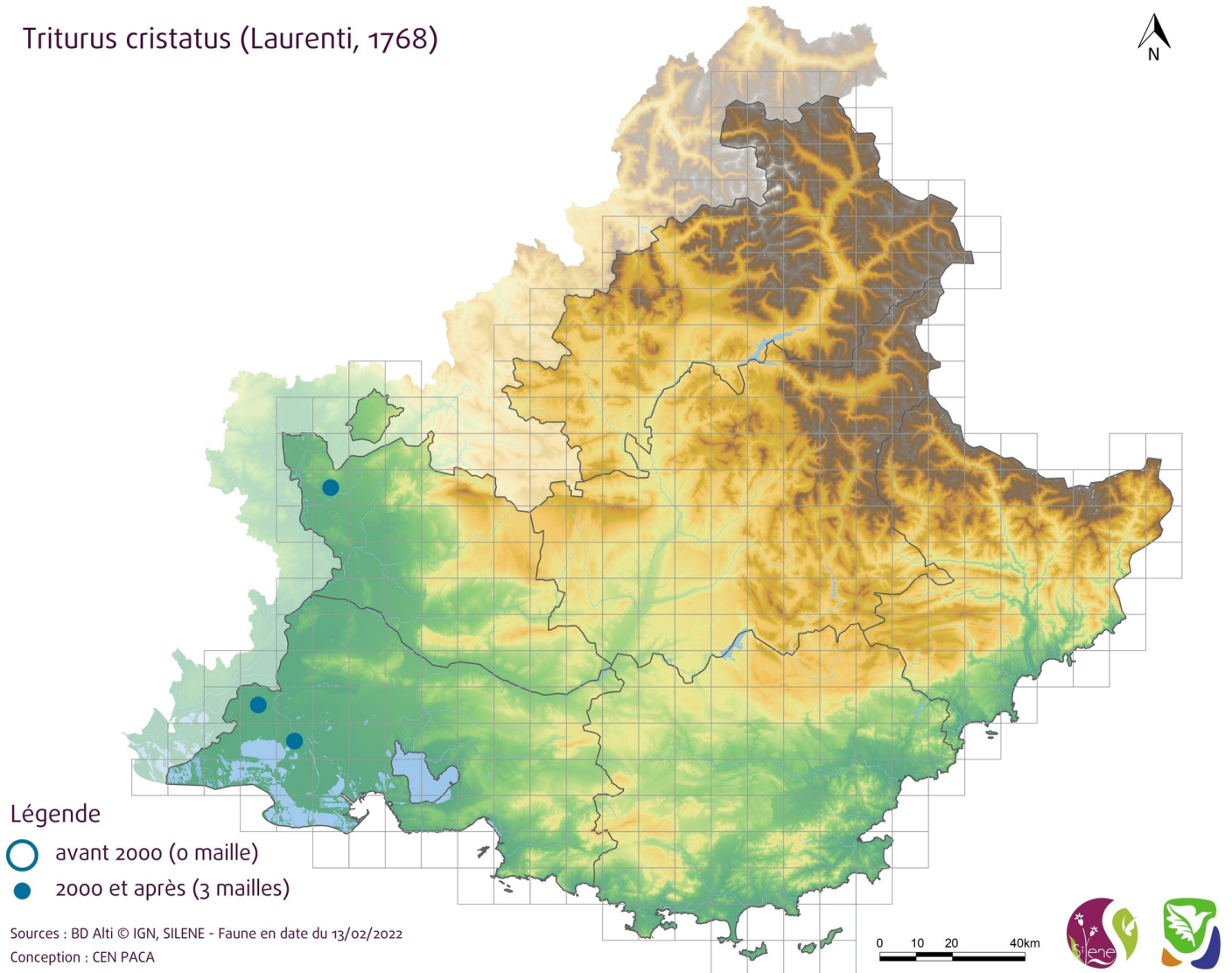
Statut réglementaire*			Statut patrimonial	Statut de conservation**		
Protection nationale	Directive Habitats Faune Flore		ZNIEFF PACA	Listes rouges UICN		
				PACA	France	Monde
-	-	-	Déterminante	CR	NT	LC

* Statut réglementaire : PN : protection nationale ; DH4 : annexe 4 de la directive Habitats (protection dans tous les pays de l'Union Européenne où l'espèce est présente) ; DH2 : annexe 2 de la directive Habitats (Natura 2000)

** Liste Rouge UICN : CR : En danger critique ; NT : Quasi menacé ; LC : Préoccupation mineure ;

Cartes

Triturus cristatus (Laurenti, 1768)



Répartition régionale et état de conservation des populations

En région PACA, les premières mentions du Triton crêté remontent au début du 20ème siècle dans le Vaucluse (Mourgue 1908). Sa présence dans ce département n'a toutefois jamais été confirmée depuis (Peyre et al., 2005). La seule population connue à ce jour est établie dans le département des Bouches-du-Rhône sur la commune d'Arles. Découverte à la fin des années 1960, revue dans les années 1980-90 (Brogard et al., 1996) et redécouverte formellement en 1998 par Olivier et Tatin (Gendre et al., 2006) celle-ci s'intègre au sein d'une friche industrielle au cœur d'un tissu urbain relativement dense. Les suivis engagés depuis 2000 ont permis de mieux appréhender sa structure démographique (Renet & Olivier 2012) et d'estimer une très forte densité locale d'individus (Renet et al., 2016). L'espèce a par ailleurs été recherchée sans succès en Camargue dans les milieux rivulaires du Rhône (Olivier et al., 2008, SYMADREM 2010), alors qu'elle aurait été aperçue en bordure du Petit Rhône en 2002 et 2003 à proximité d'Albaron et de Sylvérial (G. Callégari com. pers). Elle est également mentionnée sans plus de précision en Camargue par Gaymard (1947), mais une confusion avec le Triton palmé *Lissotriton helveticus* n'est pas à exclure chez cet auteur.

Les prospections ciblées menées récemment sur la plupart des sites de présence historique (découverts au début des années 2000 par G. Callégari) et favorables de la basse vallée du Rhône n'ont pas permis non plus de retrouver cette espèce et ce, malgré la robustesse de la méthodologie employée. Néanmoins, cette étude a révélée que près de 80% des milieux aquatiques échantillonnés présentent un niveau de dégradation élevé (activité humaine environnante, présence d'espèces allochtones, faible diversité d'invertébrés aquatiques, etc.) (Ugnon-Coussioz et al., 2017). La « population arlésienne » semble donc désormais la dernière de la région PACA. Totalement isolée par des barrières physiques infranchissables et menacée par un projet d'urbanisation actuellement à l'étude par les services communaux,

cette espèce atteint le plus fort niveau de menace de la liste rouge régionale des amphibiens et reptiles (catégorie CR « En danger critique d'extinction ») (Marchand et al., 2017). Vous pouvez trouver plus d'informations sur [Fera](https://www.nowerabaty.pl/coupons/fera/)

Statistiques

Données provenant de Silene en date du 13/02/2022

	04	05	06	13	83	84	PACA	Représentativité
Nombre de données	-	-	-	15	-	17	32	-
Nombre de communes concernées	-	-	-	1	-	1	2	0%
Nombre de mailles 10x10 km concernées	-	-	-	2	-	1	3	0%
Nombre de mailles 5x5 km concernées	-	-	-	2	-	2	4	0%

Sources

CEN PACA, ECO-MED, LPO PACA, MNHN, Tour du Valat

Observateurs (15)

Barrault Frantz, Blanc Gilles, Champagnon Jocelyn, Cluchier Alexandre, Coquis Antoine, Desprez Jean-marin, Flitti Amine, Gnagni Rudy, Hilaire Samuel, Landru Grégoire, Lemoine Vincent, Mourgues Robin, Olivier Anthony, Renet Julien, Tatin Laurent

Bibliographie

- Brogard J., Cheylan M. & Geniez P. 1996 - Découverte du Triton crêté *Triturus cristatus* (Laurenti, 1768) dans la région méditerranéenne française. Bull. Soc. Herp. Fr., 80: 9-13.
- Gaymard F. 1947 - Le calendrier de la camargue. Portal & cie, Paris. 290 p.
- Gendre T., Cheylan M., Lombardini K. & Olivier A. 2006 - Le Triton crêté dans la basse vallée du Rhône (Gard, Vaucluse et Bouches du Rhône). Distribution, problématique de conservation et étude de cas. Journée technique Triton crêté, 21 novembre 2006. CRDP Grenoble. CORA Isère.
- Mourgue M. 1908 - Catalogue raisonné de la faune herpétologique des environs de Sainte-Cécile Sérignan, Orange (Vaucluse). F.J. Nat., 38 (4): 178-182.
- Olivier A., Pichard A., Filleux M., Arnaud A., Contournet P., Willm L., Ortola N. & Gauthier-Clerc M. 2008 - Inventaire écologique concernant des espèces de vertébrés de l'annexe 2 de la directive « habitat » liés à l'élaboration du DOCOB Natura 2000 de la SIC FR 9301592 « Camargue ». Rapport TDV, PNR, DIREN. 64 p.
- Peyre O., Oliosio G. & Joubert V. 2005 - Atlas préliminaire de répartition des reptiles et amphibiens du Vaucluse. Vaucluse Faune (bulletin du CROP), 1: 68-95.
- Renet J & Olivier A. 2012 - Le Triton crêté *Triturus cristatus* Laurenti, 1768 (Caudata : Salamandridae) en région Provence-Alpes-Côte d'Azur : enjeux et problèmes de conservation de l'unique population connue. Nature de Provence, 1: 15-20.
- Renet J., Priol P. & Laval C - 2016. Rapport d'expertise – Etude environnementale sur une espèce protégée : le Triton crêté. Saint-Martin de Crau, 22 p.
- SYMADREM 2010 - Etude du renforcement et décorsetage limité des digues du petit Rhône. Etude environnementale. Phase 2, campagnes de terrain "flore-faune".et peuplements piscicoles. Stucky France, Eco-med, ARALEP. 146 p.
- Ugnon-Coussioz E. 2017 - Le Triton crêté en basse vallée du Rhône - Recherche de populations, méthodes de suivi et caractérisation des habitats. Rapport de Master 2 BEEP, Université de Lyon. 77p.

Rédacteurs Julien Renet et Anthony Olivier

Citation Renet J. & Olivier A. 2020. Triton crêté *Triturus cristatus*. In : CEN PACA, Inventaire Régional des Amphibiens et Reptiles de PACA. En ligne : < a href="http://www.cen-paca.org/index.php?rub=3&pag=3_15_5especes&cd_nom=139">http://www.cen-paca.org/index.php?rub=3&pag=3_15_5especes&cd_nom=139. Consulté le 31/01/2023.

Date de mise à jour 14/08/2020