

40 ans du CEN PACA
1975 - 2015

DOSSIER DE PRESSE



La plaine de la Crau © Ghislaine Dusfour

40
ans
Apic c'est notre nature



Conservatoire
d'espaces naturels
Provence-Alpes-Côte d'Azur



Journées portes ouvertes du 30 mai 2015

Le CEN PACA fête ses 40 ans dans toute la région

Le Conservatoire d'espaces naturels de Provence-Alpes-Côte d'Azur (CEN PACA) fête ses 40 ans en 2015. A cette occasion, une Journée portes ouvertes à destination du grand public et des partenaires du conservatoire se tiendra le 30 mai 2015, sur quelques-uns des espaces naturels remarquables où le CEN PACA intervient.



Voici les manifestations prévues :

• Journée portes ouvertes sur les sagnes du col Bayard (05)

Une matinée dédiée à la découverte des zones humides du col Bayard dans les Hautes-Alpes est prévue le samedi 30 mai 2015 à partir de 10h.

Lors de cette sortie, le CEN PACA présentera les enjeux écologiques du site, les actions déjà réalisées et celles en cours ou en préparation. Cette visite sera suivie, à 12h, d'un apéritif et d'un pique-nique partagé à côté de la sagne Staïse. [Plus d'infos...](#)



Sagne Staïse © Lionel Quelein

Sommaire

Journées portes ouvertes du 30 mai 2015	3
Le CEN PACA	5
Ses équipes	6
Ses missions	7
40 ans d'actions	8
Chiffres clés	10
Presse	11
Partenaires	12
Contacts	13

Etang salé de Courthézon © David Tatin



Petits et grands sont invités à partager une journée conviviale le 30 mai 2015 à partir de 10h sur le site de l'Etang salé de Courthézon dans le Vaucluse. Un événement organisé en partenariat avec la commune de Courthézon dans le cadre de la Journée de l'Etang et à l'occasion des 40 ans du CEN PACA.

La « [journée de l'Etang](#) » accueille chaque année le public à travers des ateliers et animations proposés par les différents acteurs et partenaires de la gestion du site (éleveurs de chevaux camarguais, dégustation de la cave Ogier, ateliers de création artistique...). Le CEN PACA proposera une balade à la découverte des oiseaux nicheurs et les autres animaux qui ont élu domicile dans cette belle zone humide restaurée et protégée. [Plus d'infos...](#)

• **Journée portes ouvertes sur le site des Mourres (04)**

Site des Mourres © Laura Granato



Une matinée à la découverte du site original des Mourres (commune de Forcalquier dans les Alpes-de-Haute-Provence) est prévue le samedi 30 mai 2015 à partir de 10h.

Lors de cette sortie, le CEN PACA présentera au grand public les enjeux écologiques du site, les actions déjà réalisées et celles en cours ou en préparation. [Plus d'infos...](#)

• **Journée portes ouvertes en Crau (13)**

Une journée à la découverte de la Réserve naturelle des coussouls de Crau et de l'Ecomusée de la Crau (commune de Saint-Martin-de-Crau) est prévue le samedi 30 mai 2015 à partir de 8h30.

Lors de cette sortie, le CEN PACA présentera au grand public les enjeux écologiques du site, les actions déjà réalisées et celles en cours ou en préparation. Cette visite sera suivie l'après-midi, pour ceux qui le souhaitent, d'une visite commentée de l'Ecomusée de la Crau. L'accès à l'Ecomusée de la Crau sera gratuit toute la journée. [Plus d'infos...](#)



La Crau © Nicolas Vincent-Martin

• **Journée portes ouvertes sur le site militaire du Mont-Caume (83)**

Mont-Caume © Muriel Cervais



Une matinée à la découverte du site militaire du Mont-Caume (commune d'Evenos dans le Var) est prévue le samedi 30 mai 2015, de 10h à 16h.

Lors cette sortie, le CEN PACA présentera au grand public les enjeux écologiques du site, les actions déjà réalisées et celles en cours ou en préparation. Cette visite sera suivie l'après-midi, pour ceux qui le souhaitent, d'un chantier de nettoyage. [Plus d'infos...](#)

• **Journée portes ouvertes sur la Réserve de Fondurane (83)**

Partez à la rencontre des arbres, arbustes connus ou méconnus et des arbres rares de la réserve de Fondurane (Montauroux) le 30 mai à partir de 10h.

Sur un parcours de 5 km au sein de la réserve de Fondurane, les promeneurs curieux et les observateurs attentifs pourront découvrir la diversité de la flore présente sur le site de Fondurane. [Plus d'infos...](#)



Chêne crénata © Claire Aubert

Le CEN PACA



Terres Pleines © Yannick Tranchant

• **Le Conservatoire d'espaces naturels de Provence-Alpes-Côte d'Azur (CEN PACA), créé en 1975, est une association à but non lucratif, d'intérêt général. Agréé au titre de la protection de la nature dans un cadre régional, il a pour objectif la préservation du patrimoine naturel de la région Provence-Alpes-Côte d'Azur.**

STATUT

Le CEN PACA est :

- agréé au titre de la protection de la nature dans un cadre régional (décret n° 2011-832 du 12 juillet 2011)
- **agréé par l'Etat et la Région** au titre de l'article L414-11 du Code de l'environnement
- composé d'un :
 - Conseil d'administration de 16 membres
 - Conseil scientifique de 14 membres
- membre de la Fédération des Conservatoires d'espaces naturel (30 membres)

• Le CEN PACA étudie, protège, gère et valorise des sites naturels par voie foncière, contractuelle ou réglementaire. Son action s'appuie sur une approche concertée avec les propriétaires et les acteurs du territoire. Il développe également des stratégies de conservation innovantes grâce à des partenariats étroits avec le secteur de la recherche.

• La région PACA est un concentré exceptionnel de biodiversité abritant plus de la moitié des espèces d'amphibiens, d'oiseaux, d'insectes, et environ trois quarts des espèces de mammifères, de reptiles et de plantes de la France continentale. Avec près de 50 salariés et l'aide de bénévoles, le CEN PACA assure la conservation de 56 000 ha de milieux naturels et de paysages variés, protégeant ainsi de nombreuses espèces végétales et animales.

La mise en place d'un agrément Etat-Région (décret n° 2011-1251 du 7 octobre 2011) pour les conservatoires régionaux d'espaces naturels constitue une reconnaissance forte de leur action, de leur fiabilité et de leur ancrage territorial.

Ses équipes

• Les salariés, au cœur de l'action

Grâce à ses antennes locales et départementales, le Conservatoire d'espaces naturels de Provence-Alpes-Côte d'Azur reste au plus près des enjeux environnementaux, sociaux et économiques des territoires. Chaque antenne regroupe un responsable de pôle, des chargés de missions et des techniciens de gestion. Les équipes réalisent des études scientifiques, montent des programmes de protection et de conservation des espèces et des habitats, entretiennent, aménagent et restaurent des espaces naturels, sensibilisent le public. Elles participent également à l'animation des acteurs du territoire et à l'émergence et la mise en œuvre de projets de territoire en faveur de la biodiversité.



• Les adhérents et les bénévoles, piliers du Conservatoire

Le nombre d'adhérents, qui ne cesse d'augmenter chaque année, conforte l'assise citoyenne du Conservatoire d'espaces naturels de Provence-Alpes-Côte d'Azur et contribue à la reconnaissance de son travail par les acteurs locaux. Le CEN PACA peut également compter sur un réseau de bénévoles dynamiques pour mener à bien ses missions. Ces derniers représentent une aide précieuse, notamment à l'occasion de « chantiers verts », inventaires ou veilles naturalistes.

• Le Conseil d'administration, organe décisionnel

Organe décisionnaire de l'association, le Conseil d'administration définit collégialement les grandes orientations du Conservatoire d'espaces naturels de Provence-Alpes-Côte d'Azur. Ses membres possèdent des compétences diverses (naturalistes, scientifiques, administratives, etc.).

• Le Conseil scientifique, une garantie pour des actions pertinentes

Garant de la rigueur scientifique du CEN PACA, le Conseil scientifique, en lien avec le Conseil d'administration, oriente et valide les modes de gestion des sites naturels et évalue la pertinence des actions menées.

Association loi 1901, le Conservatoire d'espaces naturels de Provence-Alpes-Côte d'Azur dispose d'une souplesse de fonctionnement et d'une grande réactivité. Il s'appuie sur des compétences reconnues, une longue expérience, une grande adaptabilité et une capacité d'innovation.

Ses missions

Petite camargue © Bénédicte Meffre - CEN PACA



1. Connaître

- Mener des études scientifiques, des inventaires et des suivis écologiques
- Capitaliser et diffuser des connaissances

2. Protéger

- Acquérir des terrains remarquables ou passer des conventions avec des propriétaires

3. Gérer

- Réaliser des plans de gestion qui définissent les usages et les actions à mettre en œuvre
- Assurer la gestion des espaces naturels : restauration, aménagement, entretien, animation et, si nécessaire, police de l'environnement.

4. Valoriser

- Informer et sensibiliser le public
- Intégrer des sites dans les dynamiques de territoires et les filières locales compatibles avec les enjeux « biodiversité »



Cistude d'Europe © Julia Cochet - CEN PACA

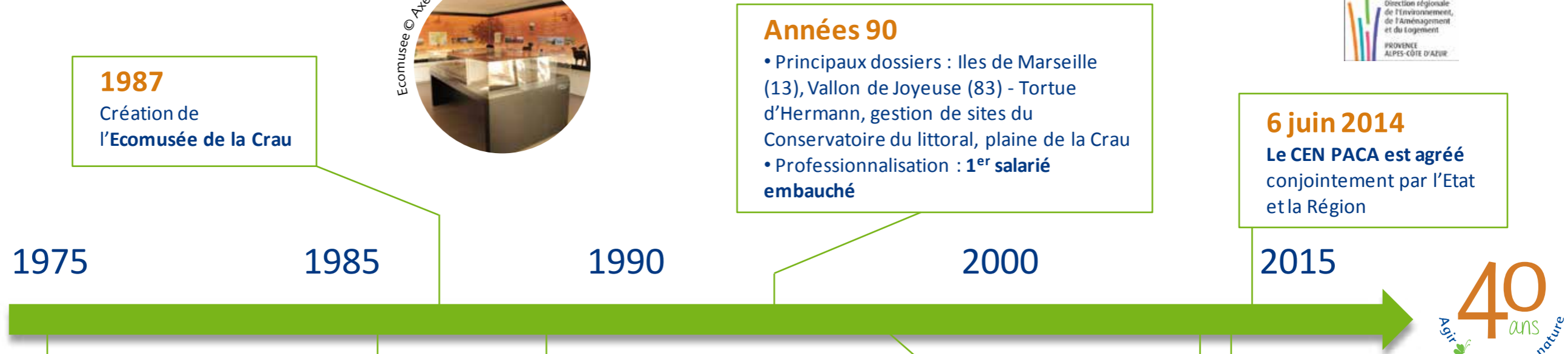
Accompagnement des politiques publiques

Le CEN PACA est un interlocuteur privilégié de l'Etat et des collectivités territoriales pour l'émergence et le développement de politiques publiques en faveur de la biodiversité sur le territoire.

- Gestion de la **Réserve naturelle nationale des Coussouls de Crau (13)**
- Gestion des **Réserves naturelles régionales de la Poitevine Regarde-Venir (13) et de Saint-Maurin (04)**
- Animation de **Plans nationaux d'actions** (ou déclinaisons) en faveur d'espèces menacées (Tortue d'Hermann, Aigle de Bonelli, Cistude d'Europe, Lézard ocellé, Ganga cata et Alouette calandre, Outarde canepetière, Vautour percnoptère, Vipère d'Orsini)
- Animation de **programmes européens LIFE Alpilles et Nature Défense 2 Mil**
- Animation de **Documents d'objectifs (DOCOB) Natura 2000**
- Mise en place du **Schéma régional de cohérence écologique** (Trame verte et bleue)
- Réalisation d'**inventaires départementaux des zones humides**
- Coordination du **programme RhôMéO** en région PACA (création d'outils pour le suivi des zones humides)
- Coordination du volet « Qualité des eaux, ressources et biodiversité » du **Plan Rhône** en PACA
- Administration de **SILENE-faune** (SINP régional)
- Animation du secrétariat scientifique des **ZNIEFF** : mise à jour de l'inventaire
- Coordination des **Listes rouges** régionales faune

40 ans d'actions

Créé en 1975, le CEN PACA fête ses 40 ans d'actions au service de la nature en 2015. Voici quelques dates clés :



14 décembre 1975
Création du **CROP (Centre de Recherches Ornithologiques de Provence)** par de jeunes naturalistes à Aix-en-Provence. L'association s'intéresse à l'étude des oiseaux.



1987
Création de l'**Ecomusée de la Crau**

12 octobre 1986
Le CROP devient le **CEEP (Centre d'Etude des Ecosystèmes de Provence)**. Il n'intervient plus uniquement sur les oiseaux mais plus globalement sur les écosystèmes provençaux.

1989
Création de la **Fédération des Conservatoires d'espaces naturels** dont le CEN PACA est membre fondateur

Années 90
• Principaux dossiers : Iles de Marseille (13), Vallon de Joyeuse (83) - Tortue d'Hermann, gestion de sites du Conservatoire du littoral, plaine de la Crau
• Professionnalisation : **1^{er} salarié embauché**

27 janvier 1991
Le CEEP et le Conservatoire Régional du Patrimoine Naturel de Provence (CRPNP), fondé à Grasse le 24 décembre 1987, fusionnent pour former le **CEEP (Conservatoire - Etudes des Ecosystèmes de Provence / Alpes du Sud)**. Les deux associations sont en effet proches et complémentaires.



6 juin 2014
Le CEN PACA est agréé conjointement par l'Etat et la Région



12 juin 2011
Le CEEP devient le **CEN PACA (Conservatoire d'espaces naturels de Provence-Alpes-Côte d'Azur)**



21 octobre 2014
Inauguration de la **nouvelle muséographie** de l'Ecomusée de la Crau

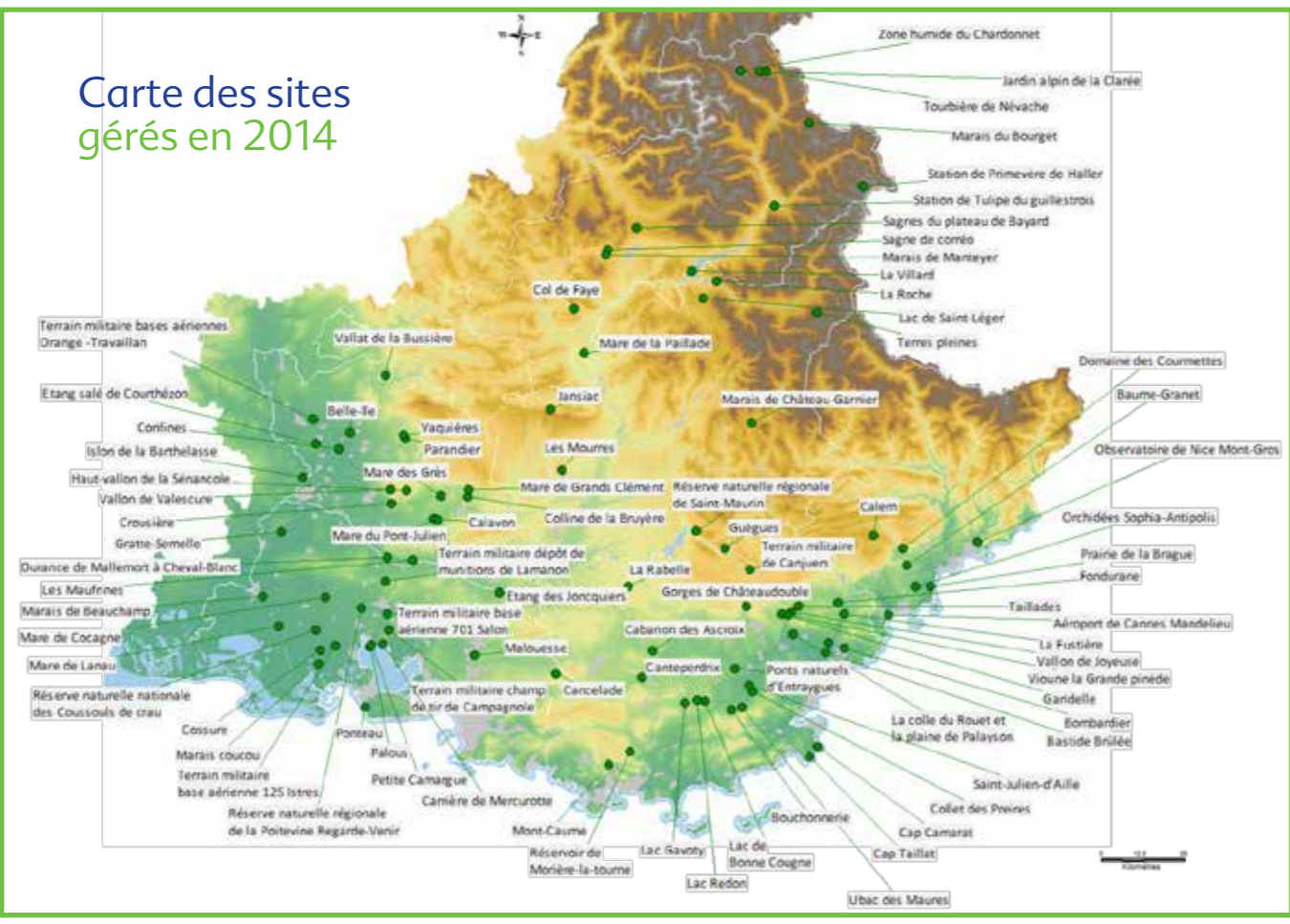




CHIFFRES CLÉS

En 2015...

- Le CEN PACA gère près de **56 000 ha** de sites naturels. Ces hectares sont répartis sur **91 sites**, dont 1000 ha en propriété (soit 22 sites en propriété totale ou partielle)
- Le CEN PACA assure la co-gestion d'**une Réserve naturelle nationale** et de **deux Réserves naturelles régionales**
- Le CEN PACA anime **8 plans nationaux d'actions** (ou déclinaisons régionales) et participe à **2 programmes LIFE** en faveur d'espèces et d'habitats naturels remarquables
- LE CEN PACA emploie environ **50 personnes** (env. 48 équivalent temps plein)
- Il collabore avec plus de **140 partenaires** publics et privés
- Le CEN PACA est soutenu par **750 adhérents**
- Le CEN PACA propose plus de **50 sorties nature** par an au grand public en région PACA



Presse

CORRENS

À la recherche d'un papillon signe de riche biodiversité

Plusieurs entomologistes de toute la région se sont donné rendez-vous samedi pour traquer une espèce emblématique des campagnes varoises non polluées par les pesticides

Questions à Dominique Rombaut, présidente de Correns 21
« Montrer l'intérêt du bio sur la biodiversité »

Dans les prochaines semaines, une étude sur l'analyse de l'agrosystème biologique et la biodiversité va être lancée, visant à évaluer les effets positifs de ce mode d'agriculture sur la biodiversité de la commune dans le cadre des actions portées par l'Agenda 21 de Correns.

La présence du Ballous autour du village doit vous satisfaire ?
 Oui. Trois stations de Ballous ont été

Regard aiguisé, position de « chasseur », Stéphane Bence traque la perle rare, le Ballous (en médaillon). (Photos C. L. et DR)

Var Matin (07/04/15) : « A la recherche d'un papillon signe de riche biodiversité »

LE ROVE

Aigle de Bonelli : bienvenue dans les collines à N5 et NT !

Un baguage des poussins du couple d'aigles de Bonelli, qui a trouvé refuge dans les collines du Rove, a été effectué il y a quelques jours sous le contrôle du Conservatoire d'Espaces Naturels de Provence-Alpes-Côte d'Azur. Le CEN Paca a été créé en 1975 dans le but de préserver le patrimoine naturel de la région Paca. C'est un organisme qui regroupe des scientifiques et des naturalistes de compétences diverses, amoureux de la nature.

32 couples en France
 On a recensé 32 couples recensés d'aigle de Bonelli en France, dont 16 en région Paca et 14 dans les Bouches-du-Rhône. On en trouve également dans le Languedoc et en Ardèche. Un nombre à comparer avec celui de l'Espagne qui compte 750 couples ! Le territoire de l'aigle de Bonelli peut s'étendre sur 100km² et cet oiseau peut vivre jusqu'à 25 ou 30 ans. Selon les responsables du CEN (Conservatoire d'espaces naturels), la principale cause de mortalité de cette espèce ce sont les lignes à moyenne tension.

Deux poussins
 Ainsi, lors du baguage rovenain, outre Cécile Ponchon, coordinatrice du plan national d'action pour la préservation de l'aigle de Bonelli et responsable national des baguages, on notait la présence de Geneviève Guicheteau, bénévole au CEN Paca et chargée du suivi du site du Rove, M. Fouchier et Mme Garnier (Conservatoire), M. Lèbre (grimpeur professionnel), Pascal Potart (ONF), Geoffrey Demmer (garde du littoral), Gérard Guisani, Michel Jauffret, Paul Sabatino (adjoints au maire), Régis Maisonneuve (Rove environnement), Henri Mathieu (société de chasse La Baravelle) et Thierry Chauvelot (mairie du Rove).

Cécile Ponchon, responsable national des baguages, présente le jeune N5.

Les deux poussins qui étaient dans le nid se sont prêtés de bonne grâce à un certain nombre de relevés. Ainsi, le petit mâle pèse 1,56 kg, il est âgé de 40 jours et s'appelle N5. La femelle pèse 2,050 kg, elle est âgée de 40 jours également et s'appelle NT. Il n'y a rien d'étonnant à noter cette différence de poids entre les poussins car les femelles sont plus trapues et plus grandes que les mâles. Leurs noms de baptême sont quand même moins sexy que ceux de leurs parents, le couple présent sur la commune depuis plusieurs années. En effet, le papa se prénomme Oscar Henri (en référence de ses initiales OH) et la maman, Cathy Thérèse (en référence à ses initiales CT). C'est en 2005 que le site du Rove a été à nouveau recensé comme étant habité par un couple d'aigle se nourrissant principalement de gabilans et de choucas. Les deux poussins quitteront le nid familial du Rove au mois d'août pour s'établir beaucoup plus loin, peut-être du côté de l'Espagne.

La Provence (11/05/14) : « Aigle de Bonelli : bienvenue dans les collines à N5 et NT »

Partenaires

Acteur reconnu dans la gestion de sites naturels, le Conservatoire d'espaces naturels de Provence-Alpes-Côte d'Azur s'appuie sur de multiples partenaires pour réaliser ses missions.



Contacts



Siège social

CEN PACA
Immeuble Atrium Bât. B
4, avenue Marcel Pagnol
13100 Aix-en-Provence
Tél : 04 42 20 03 83

www.cen-paca.org

Presse

Irène Nzakou
Chargée de communication du CEN PACA
04 42 26 74 31 - 07 86 41 90 20
irene.nzakou@cen-paca.org

Autres soutiens :

- **Collectivités territoriales** (ex. communes, syndicats mixtes...)
- **Etablissements publics** (parcs nationaux, parcs naturels régionaux, conservatoires botaniques, musées nationaux d'histoire naturelle, CNRS-CEPHE, IMBE, DYNPOP, DREAL Languedoc-Roussillon et Aquitaine, MEDDE...)
- **Propriétaires privés** de sites gérés par le CEN PACA (Bayer Cropscience, EDF, ESCOTA...)
- **Etablissements agricoles** (Chambre d'agriculture des Bouches-du-Rhône, lycées professionnels...)
- **Fondations et associations** (SOPTOM, Proserpine, Tour du Valat...)
- **Divers** (GDF, RTE...)
- **Le réseau des Conservatoires** : le CEN PACA est membre de la Fédération des Conservatoires d'espaces naturels



Pôle Alpes du Sud

Appartement n°5
96 rue Droite
04200 SISTERON
Tél : 04 92 34 40 10

Pôle Var

14, avenue Barbaroux
83340 LE-LUC-EN-PROVENCE
Tél : 04 94 50 38 39

Pôle Crau

Maison de la Crau
2, Place Léon Michaud
13310 SAINT-MARTIN-DE-CRAU
Tél : 04 90 47 02 01

Pôle Alpes-Maritimes

Villa Thuret
90 chemin Raymond
06160 ANTIBES
Tél : 04 97 21 25 11

Pôle Biodiversité régionale

Appartement n°5
96 rue Droite
04200 SISTERON
Tél : 04 92 34 40 10

Pôle Vaucluse

162 rue du Vieil Hôpital
84200 Carpentras
Tél : 04 90 60 12 32



Viola pumila - Mare Paillade - Le Poët © H.Vanderpert



www.cen-paca.org

40 ans
Agir c'est notre nature



Conservatoire
d'espaces naturels
Provence-Alpes-Côte d'Azur