

ENQUÊTE
PARTICIPATIVE

CONTRIBUER

À LA
CONNAISSANCE

***ERIOGASTER CATAX* (LINNAEUS, 1758)**

La Laineuse du prunellier

ENQUÊTE PARTICIPATIVE

ERIOGASTER CATAX (LINNAEUS, 1758)

La Laineuse du prunellier



Identité



Eriogaster catax (Linnaeus, 1758)

La Laineuse du prunellier

Lasiocampidae

Lasiocampinae

Plantes hôtes : essentiellement Prunellier (*Prunus spinosa*) et aubépines (*Crataegus* spp.)

Habitats : milieux ouverts et secs à faciès arbustifs

Altitude : 250 - 1 550 m

Période de vol : octobre - novembre

Période d'observation des chenilles : avril à juin en fonction de l'altitude

Statuts

Directive Habitats-Faune-Flore : Annexe II et IV

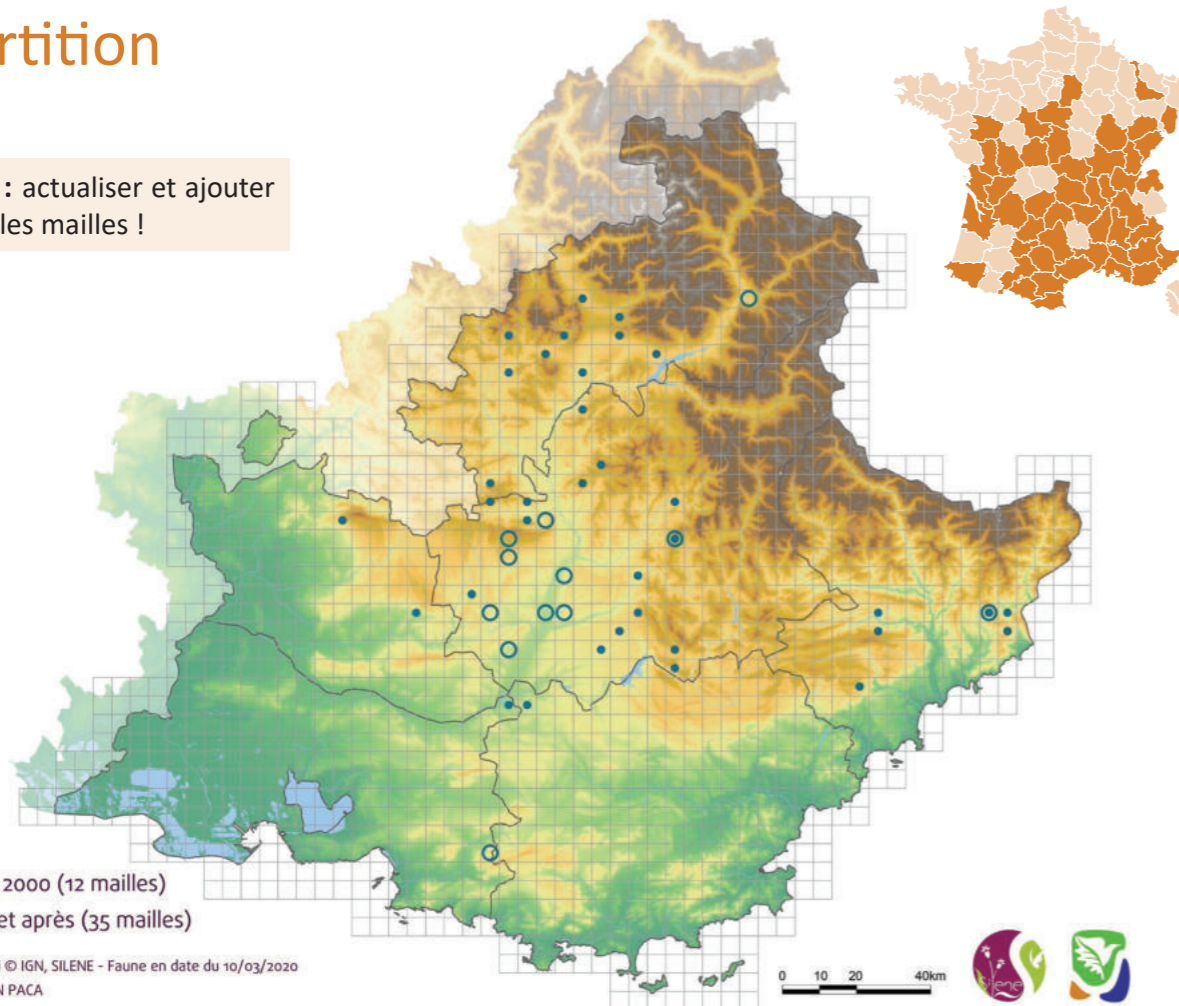
Convention de Berne : Annexe II

Protection nationale : Article 2

Remarquable ZNIEFF

Répartition

Objectifs : actualiser et ajouter de nouvelles mailles !



Où et comment chercher ?



Les chenilles sont à rechercher dans les habitats favorables entre le mois d'avril et le mois de juin en fonction de l'altitude. Les nids communautaires avec les jeunes chenilles sont assez faciles à repérer dans les arbustes encore dépourvus de feuilles.

Au dernier stade, les chenilles se séparent, quittent leur plante hôte et deviennent plus difficiles à détecter.

La répartition régionale de cette espèce est sans doute lacunaire. Elle est à rechercher dans tous les habitats favorables situés dans son aire de répartition : sur les stations historiques mais aussi entre les différentes populations connues.

Les données anciennes seraient à actualiser : Saint-Etienne-les-Orgues (04), Valbelle (04), Les Mées (04), Oraison (04), Manosque (04), Saint-Michel-l'Observatoire (04), Archail (04), Risoul (05), Lucéram (06), Gemenos (13).



ENQUÊTE PARTICIPATIVE

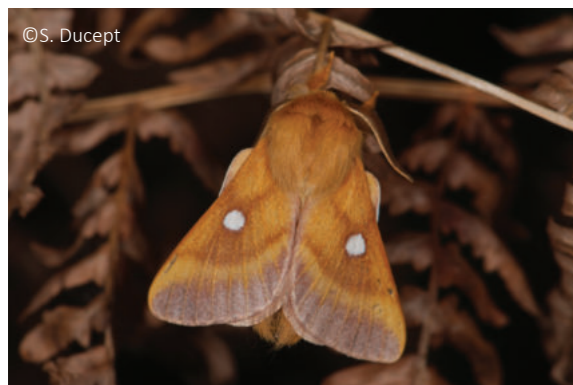
ERIOGASTER CATAX (LINNAEUS, 1758)

La Laineuse du prunellier



Recherche

Eriogaster catax (Linnaeus, 1758)



Eriogaster lanestris (Linnaeus, 1758)



Ne pas
confondre !

Attention aux pièges !



Aporia crataegi (Linnaeus, 1758)



D'autres chenilles vivent dans des nids communautaires et se développent sur les mêmes plantes hôtes. Ne pas hésiter à photographier les nids et les chenilles en détail pour pouvoir les déterminer !

Euproctis chrysorrhoea (Linnaeus, 1758)



Les deux autres espèces d'*Eriogaster* sont faciles à séparer de *E. catax* et *E. lanestris*.

E. arbusculae (à gauche) est une espèce strictement montagnarde (au-delà de 1 800 m dans les Alpes) et *E. rimicola* (à droite) se développe sur diverses espèces de *Quercus*.

ENQUÊTE PARTICIPATIVE

ERIOGASTER CATAX (LINNAEUS, 1758)

La Laineuse du prunellier

Comment envoyer vos observations ?

Chaque observation compte !

Qu'elles soient historiques ou le fruit de vos recherches ciblées, vos observations sont importantes. L'ensemble des données récoltées pourront être analysées et permettront d'en savoir plus sur cette espèce dont l'aire de répartition est incomplètement connue.

La dynamique de la Laineuse du prunellier est encore à préciser dans la région. Cette enquête sera une base de travail et d'échanges pour une meilleure prise en compte de ce papillon sur notre territoire.

Vous pouvez envoyer vos données sous la forme d'un tableau à l'adresse suivante :

sonia.richaud@cen-paca.org

Ou les saisir directement en ligne sur Helix en demandant votre accès à l'adresse suivante :

http://ns340113.ip-5-196-79.eu:7080/faune/gestion_bdd/commun/index.php

N'hésitez pas à joindre une photographie pour aider à l'identification et à la validation des observations !

Vos observations rejoindront ensuite la base de données régionale SILENE.

Une donnée est un ensemble d'informations essentielles :

- une date (jour, mois, année)
- une commune
- un lieu dit
- des coordonnées GPS
- le nom de l'espèce observée
- un ou des nom(s) d'observateur(s)
- un nom de déterminateur
- le stade de développement (ponte, chenille, cocon, imago)
- le nom de la plante hôte



Pôle Biodiversité régionale

18 avenue du Gand

04 200 SISTERON

Tél : 04 92 34 40 10



Enquête réalisée grâce au soutien de :

