



# État des connaissances des mollusques continentaux du département des Bouches-du-Rhône

par Daniel Pavon<sup>1</sup>

<sup>1</sup> IMBE, Aix-Marseille Université  
Bâtiment Villemain Europôle de  
l'Arbois BP80 FR-13545 Aix-en-  
Provence cedex 04

[daniel.pavon@imbe.fr](mailto:daniel.pavon@imbe.fr)

## RESUME

L'auteur dresse un bilan de l'état des connaissances sur la faune malacologique continentale du département des Bouches-du-Rhône.

## MOTS CLES :

Malacologie, bilan taxonomique, atlas départemental

## SUMMARY

The author assesses the current state of knowledge of non-marine molluscs of the Bouches-du-Rhône.

## KEY WORDS :

Malacology, taxonomic assessment, county atlas

## INTRODUCTION

Les Bouches-du-Rhône disposent aujourd'hui d'une liste actualisée des mollusques présents et/ou signalés dans les limites administratives de cette entité (Pavon et Bertrand, 2005 et 2009). Malgré ce net progrès, il apparaît que la malacofaune continentale de ce département reste méconnue et il est clair que des prospections et découvertes restent à faire à l'exemple, presque évident, des « micro-espèces » (stygobies en particulier), mais aussi de la récente découverte de *Retinella olivetorum*, une grande espèce terrestre pourtant « immanquable » (Magnin *et al.*, 2012).

## BILAN TAXONOMIQUE ET CHOROLOGIQUE

À ce jour, la liste totale de travail actualisée compte près de 220 taxons diversement signalés dans les Bouches-du-Rhône (à peine un peu plus de 200 en enlevant les erreurs, les mentions douteuses et les espèces présumées disparues), avec plus d'un tiers d'espèces aquatiques (figure 1). Parmi ces espèces, plus de 120 ont été observées récemment (> année 1990).

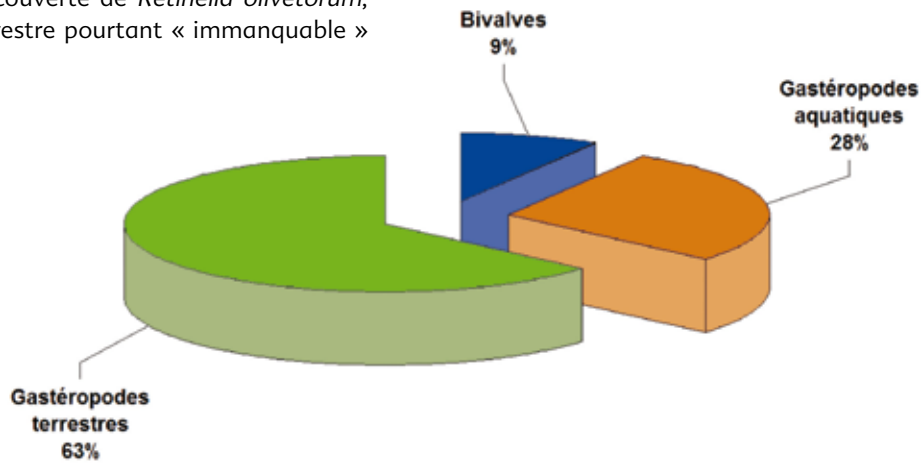


Figure 1 : Malacofaune des Bouches-du-Rhône : importance relative des trois grands groupes de mollusques continentaux.  
 Figure 1: Malacofauna of the Bouches-du-Rhône : relative importance of the three major groups of continental molluscs.

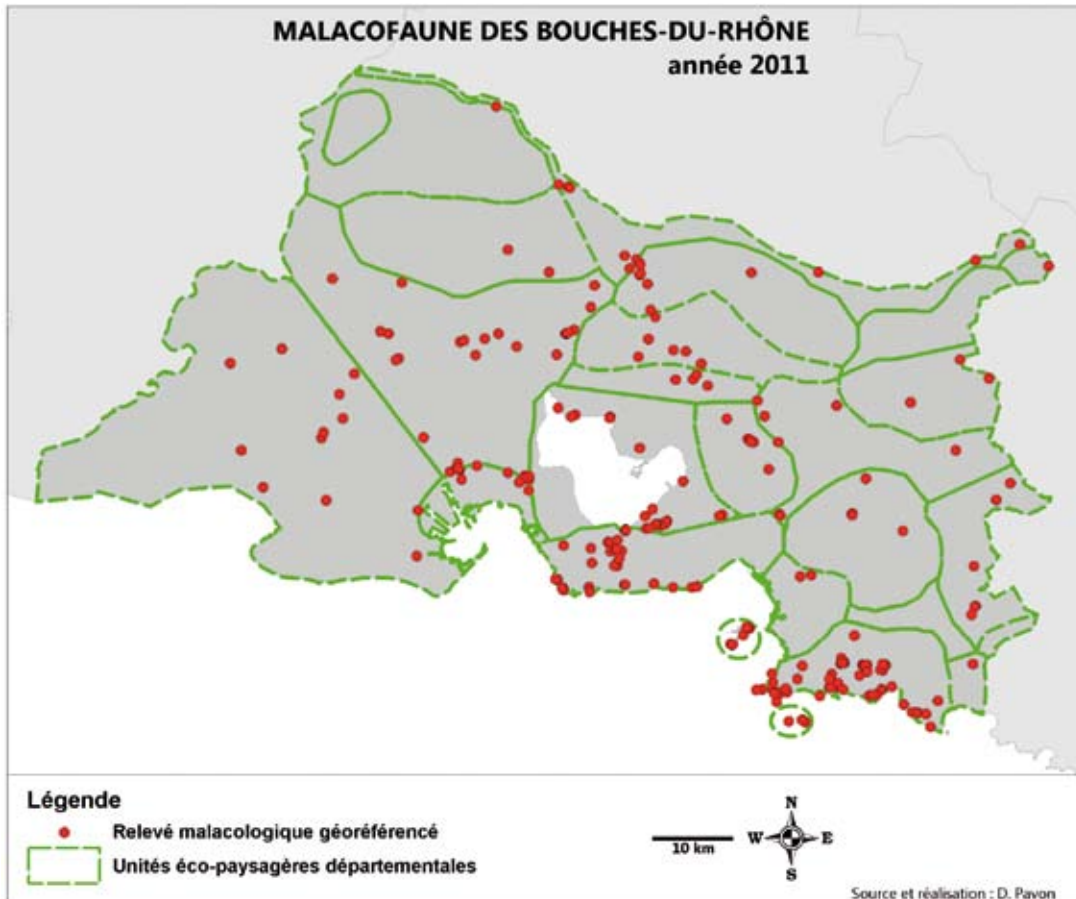


Figure 2 : Localisation des relevés malacologiques géoréférencés à ce jour dans les Bouches-du-Rhône (un point représente au minimum une espèce).  
 Figure 2: Location of malacological surveys in the Bouches-du-Rhône (one point represents at least one species).

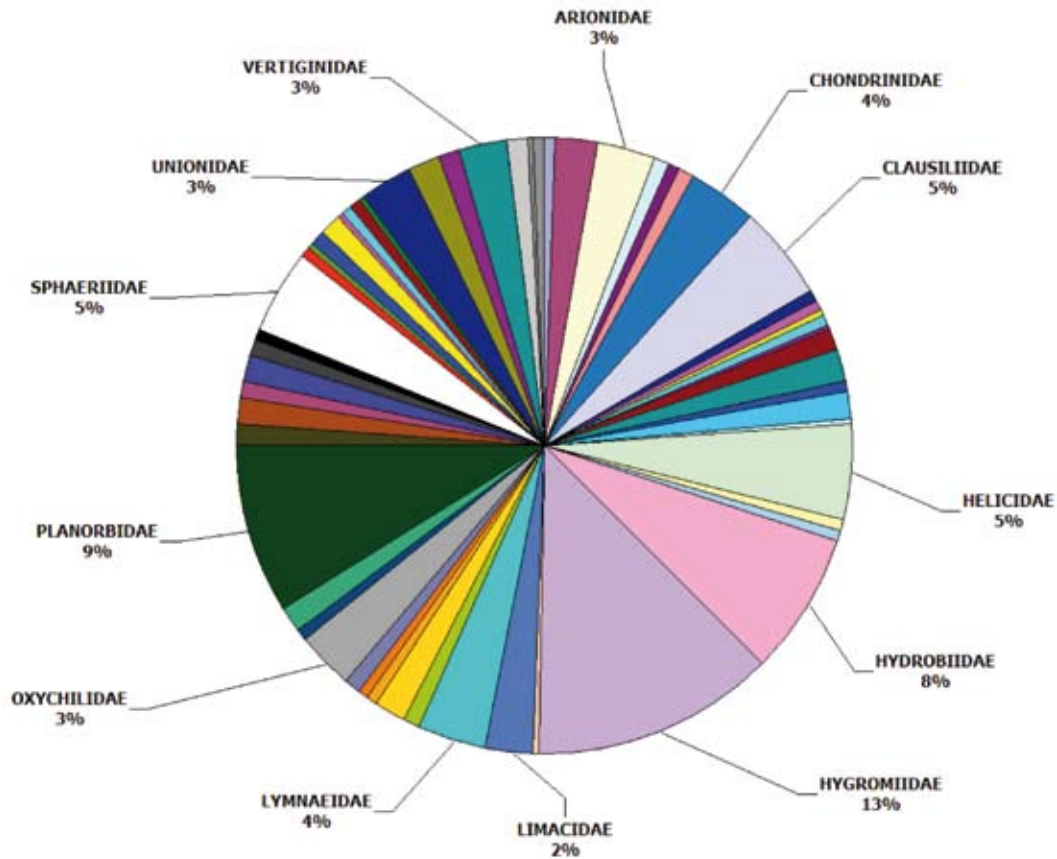


Figure 3 : Analyse taxonomique des familles de la malacofaune départementale (seules les familles dominantes sont figurées avec leurs pourcentages respectifs).  
 Figure 3: Taxonomic analysis of families (only the dominant families are represented with their respective percentages).

Au vu notamment de la bibliographie, il apparaît que la Camargue, les massifs et îles du pays marseillais ainsi que le secteur du Bolmon-Jai (sud de l'étang de Berre) sont les trois grandes zones éco-géographiques locales dont la malacofaune a été le plus sérieusement étudiée (espèces aquatiques pour la Camargue et terrestres pour les autres secteurs). Pour autant, les données cartographiques disponibles ne sont pas toujours le reflet de ces connaissances naturalistes et restent, à ce jour, très parcellaires et fortement hétérogènes. On compte pour ce département près de 1 400 données géoréférencées d'observations récentes (figure 2), avec des secteurs paradoxalement bien étudiés mais sans localisations géographiques précises, d'autres globalement très peu prospectés et enfin des massifs ou secteurs avec de nombreuses données localisées mais ne concernant pas ou peu les espèces aquatiques, les limaces ou bien les micro-espèces.

Une analyse taxonomique révèle la dominance des Hygromiidae, Helicidae et Clausiliidae chez les espèces terrestres, et des Planorbidae, Hydrobiidae et Sphaeriidae chez les aquatiques (figure 3).

### ESPÈCES D'INTÉRÊT PATRIMONIAL

Cette notion se base essentiellement sur les référentiels d'évaluation suivants :

- La liste des espèces protégées sur l'ensemble du territoire national ;
- Les annexes de la directive européenne 92/43/CEE du 21 mai 1992 concernant la conservation des habitats naturels ainsi que de la faune et de la flore sauvages (dite Directive Habitats) ;
- La liste des espèces ZNIEFF pour la région PACA (Gargominy et Ripken, 1999) ;
- La liste rouge de l'IUCN (IUCN, 2001), consultée d'après le site Internet de l'Inventaire National du Patrimoine Naturel (MNHN : [http://inpn.mnhn.fr/docs/Liste\\_ref/UICN\\_2006.txt](http://inpn.mnhn.fr/docs/Liste_ref/UICN_2006.txt)).

D'autres critères, à « dire d'experts », comme le degré d'endémisme et/ou la rareté à l'échelon local ou national peuvent aussi intervenir dans cette évaluation.

La liste présentée (tableau 1) ici ne concerne que les taxons observés récemment (> année 1990) et dont la présence est certaine dans le département (pour une liste complète des espèces remarquables diversement citées dans le département, le lecteur peut se référer aux travaux mentionnés en bibliographie). Au total, 18 espèces sont actuellement concernées, dont deux sont protégées (aquatiques) et quatre sont inscrites sur les annexes de la Directive Habitats.

Tableau 1 : Liste des espèces présentes dans le département.  
Table 1: Species present in the department.

|     | Nom*  | Statuts |      |             |        |
|-----|---|---------|------|-------------|--------|
|     |   | PN      | IUCN | ZNIEFF PACA | DH     |
| 1.  | <i>Anisus vorticulus</i> (Troschel, 1834)                   |         |      |             | 2 et 4 |
| 2.  | <i>Belgrandia marginata</i> (Michaud, 1831)                 |         |      | REM         |        |
| 3.  | <i>Candidula unifasciata rugosiuscula</i> (Michaud, 1831)** |         |      |             |        |
| 4.  | <i>Deroceras chevallieri</i> van Regteren Altena, 1973      |         |      | DET         |        |
| 5.  | <i>Fissuria boui</i> Boeters, 1981                          |         | VU   | DET         |        |
| 6.  | <i>Granaria stabilei anceyi</i> (Fagot, 1881)               |         |      | DET         |        |
| 7.  | <i>Helicella bolenensis</i> (Locard, 1882)**                |         |      |             |        |
| 8.  | <i>Hypnophila boissii</i> (Dupuy, 1851)**                   |         |      |             |        |
| 9.  | <i>Meyrargueria rasini</i> (Girardi, 2003)**                |         |      |             |        |
| 10. | <i>Moitessieria locardi</i> Coutagne, 1883                  | x       | VU   | DET         |        |
| 11. | <i>Moitessieria rhodani</i> Coutagne, 1883**                |         |      |             |        |
| 12. | <i>Planorbis moquini</i> Requien, 1848**                    |         |      |             |        |
| 13. | <i>Retinella olivetorum</i> (Gmelin, 1791)**                |         |      |             |        |
| 14. | <i>Tudorella sulcata sulcata</i> (Draparnaud, 1805)         |         |      | REM         |        |
| 15. | <i>Unio crassus nanus</i> Lamarck, 1819                     | x       |      |             | 2 et 4 |
| 16. | <i>Unio mancus requienii</i> Michaud, 1831                  |         |      | DET         | 5      |
| 17. | <i>Urticicola glabellus telonensis</i> (Mittre, 1842)       |         |      | DET         |        |
| 18. | <i>Vertigo angustior</i> Jeffreys, 1830                     |         |      | REM         | 2      |

**PN** = protection nationale / **IUCN** = liste rouge mondiale avec **VU** = espèce vulnérable / liste ZNIEFF PACA (Gargominy et Ripken, 1999) avec **DET** = espèce déterminante et **REM** = espèce remarquable / **DH** = directive habitats et numéro des annexes correspondantes

\* La nomenclature tente d'être conforme à la liste de Gargominy et al. (2011).

\*\*Espèce méritant, selon nous, de figurer dans la présente liste.

## PERSPECTIVES

Les connaissances locales semblent encore à ce jour trop superficielles et nécessitent de développer les axes suivants :

- Mettre en place un plan local de prospection simplifié ayant une entrée par secteurs éco-paysagers (ou éco-géographiques) et grands types d'habitats ;
- Approfondir l'étude des nombreux groupes encore méconnus : limaces et espèces de petite taille (micro-espèces) pour les terrestres, et plus globalement toutes les espèces aquatiques hors Camargue ;
- Explorer plus sérieusement certains secteurs méconnus où il faut s'attendre à des découvertes originales (Crau

humide et zones forestières du nord du département par exemple).

Il faut espérer que la récente publication d'un manuel d'aide à l'identification de la malacofaune départementale (Pavon, 2011) permettra d'insuffler l'élan nécessaire à l'étude de ce groupe faunistique. Par la suite, il sera alors possible de disposer d'une quantité de données suffisante permettant pleinement la justification de prise en compte systématique des mollusques dans les « plans d'actions » locaux (plans de gestion, documents d'objectifs Natura 2000, projets de conservation et/ou de restauration, etc.).

## BIBLIOGRAPHIE

- Gargominy O., Prié V., Bichain J.M., Cucherat X., Fontaine B., 2011. Liste de référence annotée des mollusques continentaux de France. *MalaCo* 7, 307-382.
- Gargominy O., Ripken T.E.J., 1999. *Inventaires des mollusques d'intérêt patrimonial de la région PACA*. Programme d'actualisation des ZNIEFF PACA. CEEP, Aix-en-Provence et MNHN, Paris, 19 p.
- Magnin F., Dubar M., Kiss L., 2012. A relict population of *Retinella olivetorum* (Gmelin 1791) in Southern France. Biogeographical and historical implications. *Journal of Conchology* 47, 27-48.
- Pavon D., 2011. Mémento pour l'aide à la détermination des mollusques continentaux du département des Bouches-du-Rhône. *Bulletin de la Société linnéenne de Provence*, numéro spécial 15, 56 p.
- Pavon D., Bertrand A., 2005. Liste commentée des mollusques continentaux du département des Bouches-du-Rhône. *Bulletin de la Société linnéenne de Provence* 56, 35-47.
- Pavon D., Bertrand A., 2009. Mise à jour de la liste des mollusques continentaux du département des Bouches-du-Rhône. *Bulletin de la Société linnéenne de Provence* 60, 35-44.
- MNHN, Inventaire National du Patrimoine Naturel, [En ligne] <[http://inpn.mnhn.fr/docs/Liste\\_ref/UICN\\_2006.txt](http://inpn.mnhn.fr/docs/Liste_ref/UICN_2006.txt)> (Page consultée en février 2009).
- IUCN, 2001. The IUCN Red List of threatened species, categories et criteria version 3.1, [En ligne] <[http://www.iucnredlist.org/static/categories\\_criteria\\_3\\_1](http://www.iucnredlist.org/static/categories_criteria_3_1)> (consulté en février 2009).